

# Politica moștenirii culturale în Suedia: tradiții și practici ale unui management eficient

Sergiu MUSTEAȚĂ

*Politica patrimoniului cultural contribuie la o Suedie incluzivă și integră.*  
(Consiliul Patrimoniului Național al Suediei)

## **Abstract**

The main goal of the paper is to analyze Swedish cultural heritage preservation policy, legal framework, and management practices. The work is based on the analysis of the legal framework, discussions and interviews with Swedish experts and scientific publications. The study discusses the transition from cultural policy to heritage policy, which makes Sweden one of the few states to have a special heritage policy. The paper presents the responsibilities of institutions in the field of cultural heritage: the Swedish National Heritage Board, the regional administrative councils, the inter- and intra-sectorial collaboration. The Historic Environment Act, which is the main normative act in this field, is analysed in detail. There is a summary of access to information, Data Bases and the communication system in the field of cultural heritage, as well as recent trends in the development of much more efficient Data Bases. Several specific issues, such as the export of cultural goods, the organization, monitoring, and reporting of archaeological surveys, research costs, compensation, and redemption, were also discussed in the study. The article also addresses issues of accountability for heritage crimes, appeals and a special emphasis on illegal archaeology: preventing, combating and punishments. Finally, the heritage police is discussed, a newly created unit under National Police, that deals with natural and cultural heritage crimes. Thus, the paper is a synthetic analysis of the cultural heritage protection system in Sweden, which can be a model for other states as well.

**Keywords:** Sweden, cultural policy and legislation, cultural heritage, management, preservation.

## **Introducere**

Activitățile umane lasă urme care reprezintă trăsăturile societății în care au trăit oamenii, condițiile și modul lor de viață. Schimbările sociale, la fel, lasă amprente asupra valorilor și stilurilor de viață, peisajelor și edificiilor. Lumea este în continuă schimbare, iar patrimoniul cultural reflectă starea și nivelul ei de dezvoltare. În acest context, suedezii consideră că Suedia este parte a lumii, iar lumea face parte din Suedia, pentru că țara s-a caracterizat întotdeauna prin diversitate și a acceptat schimbările provocate de circumstanțele politice, sociale, economi-

ce și culturale.<sup>1</sup> Atât la nivel politic, cât și la nivel civic, grija pentru moștenirea culturală este preocuparea și responsabilitatea tuturor, indiferent de apartenența politică, etnică, confesională etc.<sup>2</sup> Suedia s-a afiliat deciziilor ONU privind recunoașterea patrimoniului cultural ca factor important de dezvoltare durabilă, de incluziune și integrare socială.<sup>3</sup> În martie 2017 Consiliul de Securitate al ONU a adoptat pentru prima dată o rezoluție – S/RES/2347 (2017) – prin care se confirmă rolul moștenirii culturale pentru menținerea păcii și securității internaționale.<sup>4</sup> În acest context, Irina Bokova, director general al UNESCO, a menționat că distrugerea deliberată a patrimoniului este o crimă de război. Atacul asupra patrimoniului a devenit o tactică de război pentru a diviza societățile pe termen lung și s-a transformat într-o strategie de purificare culturală. Prin urmare, apărarea patrimoniului cultural este mai mult decât o chestiune culturală, este un imperativ de securitate, inseparabil de apărarea vieții umane. Armele nu sunt suficiente pentru a învinge extremismul violent al umanității. Menținerea păcii necesită cultură, educație și respect față de patrimoniu.<sup>5</sup> Din aceste considerente, experiența Suediei merită să fie profund studiată, iar practicile de succes în domeniul protejării și valorificării patrimoniului cultural să fie transferate în alte state. Așadar, scopul principal al acestui studiu este analiza politicii moștenirii culturale, a sistemului de protejare și managementului patrimoniului cultural, în general, și al patrimoniului arheologic, în special, din Suedia.

### De la politica culturală la politica moștenirii culturale

Ca în majoritatea statelor lumii, în Suedia Parlamentul este organul responsabil de adoptarea legilor și politicilor de dezvoltare a țării, inclusiv în domeniul culturii, iar Guvernul este instituția executivă centrală, responsabilă de implementarea

<sup>1</sup> Statement of Government Policy 13 September 2016, Prime Minister Stefan Löfven, the Riksdag, <http://www.government.se/speeches/2016/09/statement-of-government-policy-17-september-2013/> (accesat la 06.04.2017).

<sup>2</sup> Un exemplu în acest sens poate fi adoptarea bugetului pentru anul 2017, când coaliția de guvernare și partidele de opoziție au convenit asupra reformelor, inițiativelor și costurilor în domeniul culturii, care, luate împreună, vor contribui la protejarea, asigurarea accesului la patrimoniu, la promovarea democrației și creșterea participării în societatea suedeză, <http://www.government.se/articles/2016/09/a-living-and-shared-cultural-heritage/> (accesat la 26.05.2017).

<sup>3</sup> United Nations Resolution 68/223 on Culture and Sustainable Development, 2013; UN Resolution 66/208 on Culture and Development, 2014. Culture is included as a goal in the UN Post-2015 Agenda too.

<sup>4</sup> Resolution 2347 (2017) for the protection of heritage, adopted by the Security Council at its 7907<sup>th</sup> meeting, on March 27 2017. S/Res/2347 (2017).

<sup>5</sup> UN Security Council adopts historic resolution for the protection of heritage, postat 24 martie 2017, <http://en.unesco.org/news/security-council-adopts-historic-resolution-protection-heritage> (accesat la 28.05.2017).



lor. Legea Parlamentului (2014:801) instituie, printre cincisprezece comisii ale parlamentului suedez, și Comisia pentru afaceri culturale, care are în responsabilitate câteva domenii mari:

- a. cultură și educație;
- b. moștenirea culturală;
- c. educația populară;
- d. activitățile tinerilor;
- e. cooperarea culturală internațională;
- f. sportul și activitățile în aer liber;
- g. supravegherea și reglementarea pieței jocurilor de noroc;
- h. comunitățile religioase, în măsura în care acestea nu sunt acoperite de Comisia pentru Constituție;
- i. radio și televiziune, în măsura în care acestea nu sunt acoperite de Comisia pentru Constituție; și
- j. credite care cad sub incidența ariei de cheltuieli 17 - Cultură, mass-media, comunități religioase și activități de petrecere a timpului liber (RA 2014:801).

În decembrie 2009 Parlamentul suedez a stabilit cadrul politicii culturale naționale prin care cultura este considerată o forță dinamică, o provocare independentă în contextul libertății de exprimare, toată lumea trebuie să aibă posibilitatea de a participa la viața culturală unde creativitatea, diversitatea și calitatea artistică contribuie la dezvoltarea societății – „Timpul pentru cultură”. Cât privește moștenirea culturală, viziunea „Gândește în timp” reprezintă o poziție dorită în Suedia, în care actorii sociali înțeleg valoarea patrimoniului cultural și o folosesc pentru construcția unei societăți durabile.<sup>6</sup> Astfel, patrimoniul cultural reprezintă moștenirea materială și imaterială creată de generațiile anterioare, care este o componentă importantă a politicilor de dezvoltare a statului.

Potrivit actelor oficiale, „Ministerul Culturii și Democrației este responsabil pentru domeniile cultura, mass-media, democrația, drepturile omului la nivel național, minoritățile naționale, limba și cultura poporului Sami. Ministerul Culturii și Democrației este, la fel, responsabil pentru activitatea antidiscriminare și aspecte privind societatea civilă, comunitățile religioase, precum și serviciile de înmormântare și incinerare.”<sup>7</sup> Astfel, în Suedia politica culturală este parte a unei viziuni mult mai largi privind drepturile și responsabilitățile individuale și colective. În acest context, Ministerul Culturii și Democrației are trasate câteva direcții strategice privind domeniul cultural:

<sup>6</sup> Prop. 2009/10:3, bet. 2009/10:KrUS, rskr. 2009/10:145.

<sup>7</sup> <http://www.government.se/government-of-sweden/ministry-of-culture/> (accesat la 06.04.2017).

- **Un patrimoniu cultural trăit și împărtășit.** Ideea de bază a Guvernului este că politicile statului sunt în mod constant dezvoltate și profilate cu participarea cetățenilor. Politica patrimoniului cultural este o componentă esențială la nivel național, care contribuie la o Suedie incluzivă și integră.<sup>8</sup>
- Guvernul investește în crearea condițiilor mai bune pentru cultură, pentru a oferi **mai multă cultură mai multor persoane** din întreaga țară și **condiții mai bune pentru creatorii de cultură.**<sup>9</sup>
- **Guvernul investește mai mult în cultura locală din întreaga țară** și suplimentează bugetul anual cu sume importante destinate doar culturii. Modelul de cooperare culturală a fost introdus în 2011 și oferă consiliilor de administrație regionale o mai mare responsabilitate pentru alocarea unor subvenții guvernamentale centrale pentru activități culturale locale și regionale. Scopul acestei investiții este de a crea o ofertă culturală echitabilă în întreaga țară și de a oferi acces la cultură mai multor persoane.<sup>10</sup>
- **Mai multe filme pentru mai multe persoane.** Ținând cont de faptul că filmul este o formă de artă indispensabilă în societatea modernă, scopul Guvernului este ca mai multe filme să ajungă la mai mulți oameni, indiferent de vârstă, ceea ce va avea un impact unic. Filmele suedeze trebuie să fie o alegere naturală și să fie accesibile pentru publicul larg, și să fie distribuite în diverse formate și prezentate în toată țara. Filmul, ca un idiom/limbaj, ajută atât la descrierea vremurilor pe care le trăim, la dezbateră diverselor întrebări ce frământă societatea, cât și la recreare.<sup>11</sup>

Ministerul Culturii din Suedia are o structură complexă, care întrunește un șir de instituții menite să contribuie la implementarea politicilor culturale, să dezvolte și să asigure accesul la cultură etc. Printre acestea este și Departamentul pentru patrimoniul cultural și mediul de viață (fig. 1). Sub egida Ministerului mai există și alte structuri – consilii și agenții. Printre acestea se numără

<sup>8</sup> „A living and shared cultural heritage”, postat la 21 septembrie 2016, <http://www.government.se/articles/2016/09/a-living-and-shared-cultural-heritage/> (accesat la 06.04.2017).

<sup>9</sup> „The Government is investing in better conditions for culture”, postat la 21 septembrie 2016, <http://www.government.se/articles/2016/09/the-government-is-investing-in-better-conditions-for-culture/> (accesat 06.04.2017).

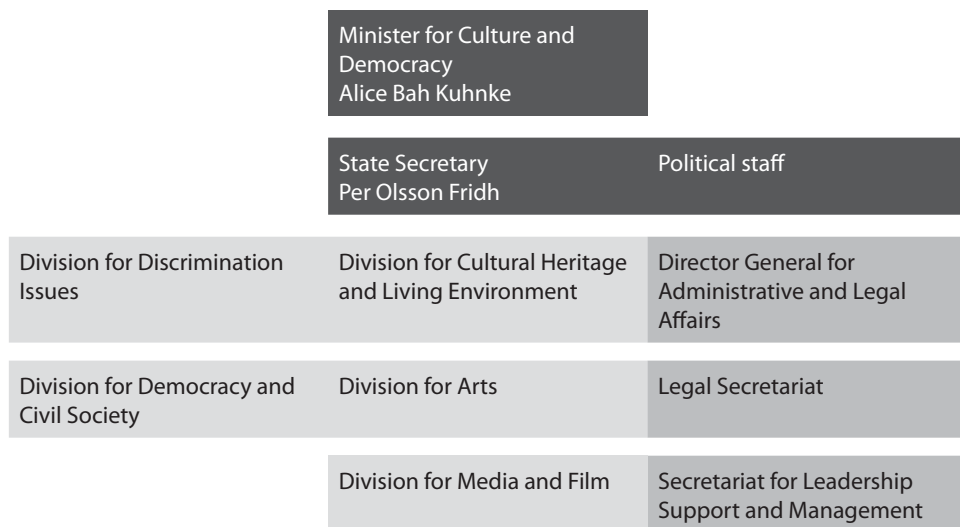
<sup>10</sup> „The Government is investing in more local culture throughout the country”, postat la 21 septembrie 2016, <http://www.government.se/articles/2016/09/the-government-is-investing-in-more-local-culture-throughout-the-country/> (accesat 06.04.2017).

<sup>11</sup> „More films to more people”, postat la 21 septembrie 2016, <http://www.government.se/articles/2016/09/more-films-to-more-people/> (accesat 06.04.2017).



Consiliul Național pentru Arte (*Statens Kulturråd*), autoritate publică, a cărei sarcină este dezvoltarea și accesul la cultură, pe baza obiectivelor politicii culturale stabilite de Parlament și de Guvern. Aproximativ 75 de persoane lucrează pentru consiliu, ce își are sediul la Stockholm. În cadrul activităților sale, Consiliul suedez de arte se concentrează, în special, pe alocarea și monitorizarea finanțării de stat în domeniul culturii, dezvoltarea activităților de merit artistic și cultural referitoare la:

- activități culturale independente în domeniul bibliotecii, editarea literaturii artistice și periodicelor în domeniul culturii, promovarea lecturii;
- artă grafică, inclusiv design, muzee și expoziții;
- activități culturale regionale;
- cultura poporului Sami și a altor grupuri etnice;
- alte domenii culturale.



**Fig. 1.** Organigrama Ministerului Culturii

În anul 2013, Guvernul Suediei stabilește noi obiective naționale pentru mediul istoric, care trebuie să contribuie la:

- o societate durabilă, cu o varietate de situri culturale conservate, incluse în circuit și dezvoltate;
- participarea oamenilor la activitățile culturale și capacitatea de a înțelege și a-și asuma responsabilitatea pentru mediul istoric;
- o societate incluzivă, cu mediul cultural ca o sursă comună de cunoaștere, educație și experiență;

- o abordare holistică a managementului peisajului, ceea ce înseamnă că mediul cultural este parte integră a societății.<sup>12</sup>

Ținând cont de schimbările recente din lume și de discuțiile din societatea suedeză privind dezvoltarea durabilă și rolul trecutului în construcția unei societăți incluzive și integre, Ministerul Culturii a elaborat în 2016 proiectul „Politica moștenirii culturale” (*Kulturarvspolitik Proposition 2016/17:116*).<sup>13</sup> Propunerea Ministerului Culturii 2016/17:116 a fost transmisă Parlamentului (Riksdag) în februarie 2017, ulterior discutată în comisiile parlamentare. În baza raportului Comisiei pentru cultură, Parlamentul a votat, pe data de 31 mai 2017, „Politica moștenirii culturale” (*Kulturarvspolitik*).<sup>14</sup> Astfel, Suedia este printre puținele state din lume care au elaborat un document național privind moștenirea culturală, independent de politica culturală. Prin această inițiativă complexă s-au propus un șir de modificări ale legislației Suediei în domeniul patrimoniului cultural material și imaterial, actualizarea și simplificarea procedurilor de export al bunurilor culturale, stabilirea criteriilor specifice pentru aprecierea valorii unui obiect pentru patrimoniul cultural, recunoașterea și executarea ordinelor de confiscare a bunurilor culturale în Uniunea Europeană, respectiv repatrierea și restituirea lor, condițiile de donare și de colectare a bunurilor culturale de către muzee, consolidarea cooperării între activitățile muzeale și de predare în școală, cartografierea detaliată a bisericilor protejate, digitalizarea patrimoniului cultural, asigurarea accesului la arhive etc. Însă cel mai important este faptul că inițiativa descrie prioritățile politicii publice în domeniul patrimoniului cultural și declară moștenirea culturală o zonă politică ce necesită un tratament distinct. Totodată, aceste modificări au scopul de a consolida independența instituțională a muzeelor și adoptarea unei legi privind muzeele. Legea definește un muzeu ca instituție deschisă publicului, ce are menirea de a colecta, conserva, cerceta și expune dovezi materiale și imateriale despre om și mediu. Actul normativ prevede poziția independentă și unicitatea muzeului în raport cu nivelul de luare a deciziilor politice. Legea clarifică faptul că politica nu ar trebui să intervină în conținuturile celor expuse sau în viziunile asupra activității muzeale (tematica expozițională, modalitățile de organizare, de promovare a patrimoniului și de educație muzeală etc.). Legea enunță că scopul general al muzeelor este de a promova cunoștințele, cultura, experiența oamenilor și libertatea de opinie. Muzeul este perceput ca o in-

<sup>12</sup> Government Bill 2012/13:96 – Diversity of the historic environment.

<sup>13</sup> Procesul elaborării strategiei a durat peste zece ani și a presupus discuții publice, sondaje, studii etc. [https://www.riksdagen.se/sv/dokument-lagar/arende/betankande/kulturarvsfragar\\_H401KrU9](https://www.riksdagen.se/sv/dokument-lagar/arende/betankande/kulturarvsfragar_H401KrU9) (accesat 06.04.2017).

<sup>14</sup> [https://www.riksdagen.se/sv/dokument-lagar/arende/betankande/kulturarvsfragar\\_H401KrU9](https://www.riksdagen.se/sv/dokument-lagar/arende/betankande/kulturarvsfragar_H401KrU9) (accesat 05.06.2017).



stituție care poate și trebuie să contribuie la dezvoltarea durabilă, la incluziunea socială și la stimularea participării cetățenilor la viața publică.<sup>15</sup>

### **Dezvoltarea cadrului legislativ și a sistemului de management**

*Scurt istoric.* Suedia se numără printre statele europene cu o tradiție seculară în domeniul ocrotirii moștenirii culturale. Primul act normativ în acest domeniu datează din 1630, când regele Gustav II Adolf îl numește pe Johannes Bureus director general al Arhivelor Naționale. În anul 1666 este aprobat primul act oficial a Suediei în domeniul ocrotirii monumentelor antice – „Placat och Pâbudh” („Ordonanța privind antichitățile”). În secolul al XIX-lea are loc inventarierea monumentelor și aprobarea unui regulament privind memoria culturală. În 1867 sunt aprobate reguli privind monumentele antice, care iau în considerare toate tipurile de infrațiuni împotriva monumentelor antice. În anul 1938 sunt fondate agențiile de stat în domeniul patrimoniului – Consiliul Patrimoniului Național și muzeele naționale de istorie. În anul 1975 Consiliul Patrimoniului Național înglobează muzeele suedeze. În anul 1988 este adoptată Legea moștenirii culturale (*Kulturmiljölag* 1988:950), care devine principalul act normativ suedez în domeniul moștenirii culturale. Zece ani mai târziu, în 1998, Muzeul Național de Istorie este separat de Consiliul Patrimoniului Național, devenind astfel două structuri independente. În perioada 1998-2017 muzeele au fost subordonate Consiliului Național al Expozițiilor. Peste alți zece ani, în 2008, Consiliul Patrimoniului Național transferă o parte din personal și domenii de activitate într-un nou oficiu, amplasat pe insula Gotland, la Visby, unde cu această ocazie s-a construit un edificiu, special amenajat cu birouri și laboratoare (fig. 2-3). Astăzi, Consiliul Patrimoniului Național are peste 400 de angajați, care sunt repartizați în două birouri – Stockholm și Visby. În anul 2017, ca urmare a modificărilor legislative, Consiliul Național al Expozițiilor a fost dizolvat, iar muzeele au revenit sub egida Consiliului Patrimoniului Național. Muzeele, de fapt, își păstrează autonomia, dar în cadrul CPN va exista un coordonator național, în cadrul Departamentului pentru moștenire culturală, conservare și expoziții, va facilita comunicarea, schimbul de experiențe muzeale și de practici expoziționale. Fiecare muzeu trebuie să aibă cunoștințe și experiență înalte, iar abordarea expozițională trebuie să fie una multiperspectivală.<sup>16</sup> Astfel, principalul organism executiv care se ocupă astăzi de

<sup>15</sup> Christer Gustafsson and Akram Ijla, „Museum: An incubator for sustainable social development and environmental protection,” *International Journal of Development and Sustainability* 5, no. 9 (2016), p. 446-462; „Museums - A Catalyst for Sustainable Economic Development in Sweden,” *International Journal of Innovative Development & Policy Studies* 5, no. 2 (2017), p. 1-14.

<sup>16</sup> Discuții cu Ulrika Mebus de la Consiliul Patrimoniului Național, Visby (19.05.2017).

aspecte privind moștenirea culturală în Suedia este Consiliul Patrimoniului Național (Riksantikvarieämbetet/Swedish National Heritage Board)<sup>17</sup> (fig. 4).



**Fig. 2.** Sediul central al Consiliului Patrimoniului Național, Stockholm



**Fig. 3.** Sediul Consiliului Patrimoniului Național din Visby

**Consiliul Patrimoniului Național (CPN).** Consiliul este organizat ca agenție guvernamentală, care coordonează, promovează, protejează patrimoniul cultural și asigură accesul la mediul istoric. Misiunea CPN este de a spori cunoștințele și conștientizarea importanței patrimoniului cultural în societate:

- prezentarea generală a situației mediului cultural și a activităților în domeniul patrimoniu cultural;
- elaborarea și gestionarea măsurilor, metodelor și sistemelor de control;
- cooperarea și dialogul sub lozincă „Lucrați împreună și învățați unii de la alții”;
- colectarea și furnizarea de informații accesibile despre patrimoniul cultural;
- dezvoltarea și punerea la dispoziție a cunoștințelor despre patrimoniul cultural;
- contribuie la dezvoltarea socială durabilă;
- creșterea cunoștințelor și a conștientizării importanței patrimoniului cultural.

Lars Amréus, directorul general al Consiliului Patrimoniului Național, consideră că patrimoniul cultural este o preocupare majoră și necesită o abordare complexă, deoarece istoria este creator de identitate, iar patrimoniul cultural reprezintă un domeniu de dezvoltare durabilă. În accepția lui George Orwell:

<sup>17</sup> Patrimoniul național înseamnă, de fapt, tot ce ține de moștenirea culturală și trecutul Suediei, indiferent de apartenența lui identitară sau confesională. Patrimoniul cultural a fost creat de oameni și trebuie să fie pentru toți oamenii. Abordările naționaliste doar provoacă neînțelegeri și slăbesc societatea. De aceea, abordarea incluzivă este parte a politicii moștenirii culturale și contribuie la dezvoltarea durabilă a Suediei. Moștenirea culturală trebuie să contribuie la unitatea, și nu la divizarea societății.





„Cine controlează trecutul controlează viitorul”. Din acest considerent, obiectivele culturale sunt de multe ori primele ținte în conflictele armate, anume pentru a șterge toate urmele identității comunității atacate. Deci, responsabilitatea noastră este de a păstra moștenirea culturală pentru viitor.<sup>18</sup> CPN acoperă trei domenii principale de activitate: conservarea, popularizarea și dezvoltarea moștenirii culturale. Reieșind din necesitatea unei abordări complexe, CPN și-a trasat câteva direcții strategice de activitate:

- *Negocierea legăturii dintre trecut, prezent și viitor.* Patrimoniul cultural reprezintă rămășițele ca urmare a activității omului în trecut. Acestea pot fi clădiri, peisaje și obiecte, dar și un patrimoniu cultural imaterial. Astfel, patrimoniul cultural trebuie abordat în ansamblul său, iar legătura dintre trecut, prezent și viitor trebuie să fie asigurată pe termen lung. De aceea, acesta este un proces de negociere.
- *Voluntarii sunt importanți.* Lucrul cu voluntarii este incredibil de important și interesant, inclusiv pentru protejarea și valorificarea patrimoniului cultural. În Suedia, voluntariatul este o mișcare populară, cu zeci de mii de oameni. Suedezii dedică resurse importante de timp și energie asociațiilor, cum ar fi societăți de istorie locală, muzee și societăți de conservare a clădirilor istorice. Suedia respectă termenii și standardele europene privind conservarea și restaurarea monumentelor, ce presupun realizarea unui set de măsuri și acțiuni în scopul asigurării protecției patrimoniului cultural, prețuind în același timp semnificația lui, inclusiv accesul pentru generațiile prezente și viitoare.<sup>19</sup>
- *Suedia: model internațional.* Gândirea în perspectivă determină poziția de lider a Suediei în conservarea patrimoniului cultural și în dezvoltarea durabilă a societății.
- *Pregătirea pentru dezastrele ce pot afecta patrimoniul cultural.* Necesitatea pregătirii pentru riscul de dezastre ce pot afecta moștenirea culturală. Atât instituțiile din domeniu, cât și fiecare cetățean trebuie să fie pregătit pentru a salva ceea ce este posibil de salvat în cazul unui dezastru (incendiu, inundații, dăunători etc.). Prevenirea și pregăti-

<sup>18</sup> Swedish National Heritage Board, *Promoting cultural heritage* (Stockholm, 2013). A se vedea un studiu actual despre motivele atacurilor asupra patrimoniului cultural, semnat de câțiva colegii din Suedia: Johan Brosché et al., „Heritage under attack: motives for targeting cultural property during armed conflict,” *International Journal of Heritage Studies* DOI: 10.1080/13527258.2016.1261918 (2016).

<sup>19</sup> *Conservation of cultural property – Main general terms and definitions.* SS-EN 15898:2011. [https://standards.cen.eu/dyn/www/f?p=204:110:0:::FSP\\_PROJECT:28481&cs=1CD6F3893ED49CC6C660EDA219131F8CF](https://standards.cen.eu/dyn/www/f?p=204:110:0:::FSP_PROJECT:28481&cs=1CD6F3893ED49CC6C660EDA219131F8CF) (accesat 06.06.2017).

rea bună înseamnă că există o șansă bună de a minimaliza sau chiar de a evita deteriorarea bunurilor culturale. De exemplu Norvegia se află înaintea altor țări în domeniul protecției împotriva incendiilor în situările istorice.

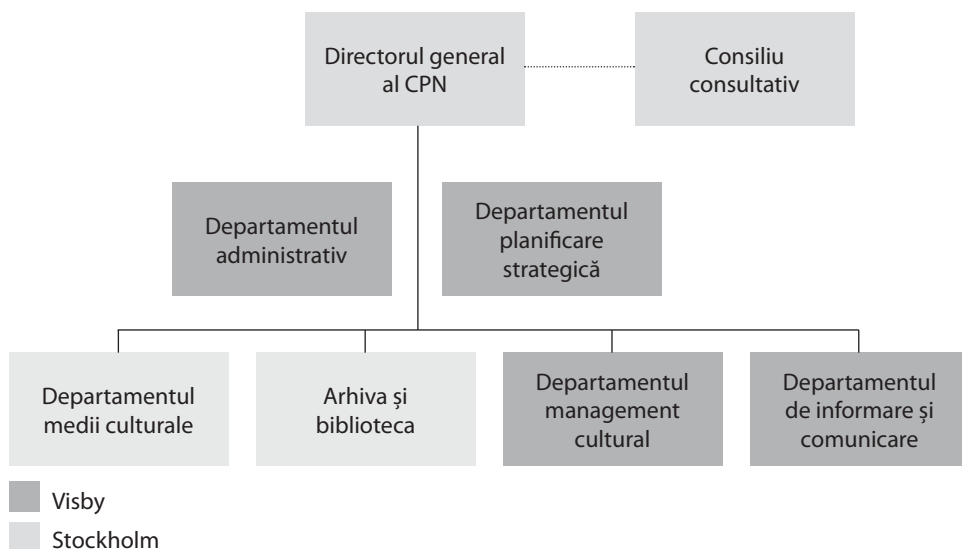
- *Patrimoniul cultural are o valoare unică.* Protecția vieții și sănătății persoanelor este prioritatea principală a statului suedez, dar, dincolo de aceasta, este important să fie minimalizate riscurile ce pot afecta natura și cultura. În acest context, este important să fii bine pregătit și să lucrezi coordonat. Ca urmare, CPN a elaborat un șir de ghiduri privind pregătirea pentru dezastre, protejarea și accesul la patrimoniu.<sup>20</sup>
- *Moștenirea culturală ne învață cine suntem.* Trebuie să ne asigurăm că bunurile culturale sunt conservate, colectate și puse la dispoziție în timp și în spațiu. Este o responsabilitate individuală și colectivă pentru conservare, dar și pentru posibile consecințe negative. Deci, este important să avem o imagine de ansamblu și o abordare pe termen lung a patrimoniului cultural comun. Pentru a ne afirma statutul social, trebuie să ne cunoaștem propria istorie. Deoarece păstrarea trecutului oferă oamenilor posibilitatea de a-și modela identitatea. În acest context, trebuie să asigurăm păstrarea patrimoniului cultural și să oferim o abordare pe termen lung a acestuia. Factorii de decizie trebuie să se familiarizeze mai mult cu problema și să înțeleagă importanța acesteia.
- *Transmiterea cunoștințelor.* În prezent, se încearcă integrarea datelor privind patrimoniul cultural, dispersate în bazele de date din întreaga Suedie, într-un sistem digital național. Acest proiect va oferi la nivel global accesul la un depozit imens de cunoștințe și, în majoritatea cazurilor, gratuit.
- *Moștenirea culturală – afacere inteligentă.* Patrimoniul cultural are mai multe aspecte, dar, nu în ultimul rând, poate contribui la creșterea economică, dezvoltarea turismului și asigurarea durabilității. Patrimoniul cultural are o legătură directă cu creșterea durabilă și reprezintă o mare atracție turistică și de afaceri. Patrimoniul cultural are valori sociale și economice, face parte din relațiile economice, antreprenoriale și contribuie la crearea locurilor de muncă. Consiliul Patrimoniului Național promovează turismul durabil, pentru că nu este

<sup>20</sup> *Handbok i katastrofberedskap och restvärdesräddning (rvr) för konst- och kulturhistoriska samlingar, byggnader och miljöer* (Stockholm, 2011); *Tillgängliga natur- och kulturområden. En handbok för planering och genomförande av tillgänglighetsåtgärder i skyddade utomhusmiljöer* (Stockholm, 2013).



vorba doar de călătoriile spre undeva, ci și despre capacitatea de a cunoaște noi medii culturale, iar dimensiunea istorică este foarte importantă pentru a vă îmbogăți această experiență.

- *Patrimoniul mondial ca marcă și marcă de calitate.* Un sit de patrimoniu mondial este un loc de interes natural sau cultural atât de valoros, încât este important pentru întreaga omenire. Este un loc, un mediu sau un obiectiv care poartă o mărturie unică a istoriei planetei și a omenirii. Ca loc unde cultura se întâlnește cu natura, patrimoniul are o valoare dublă. Suedia a aderat la Convenția UNESCO privind protejerea patrimoniului mondial cultural și natural (1972) în anul 1985. Azi, peste trei decenii, Suedia are în Lista patrimoniului mondial a UNESCO 15 situri, printre care 13 situri culturale, 1 sit natural și 1 sit mixt. statutul de sit mondial nu înseamnă doar atragerea vizitatorilor, ci și impresiile, experiențele și lecțiile pe care vizitatorii le pot lua acasă, vizitând aceste locuri.<sup>21</sup>



**Fig. 4.** Organigrama Consiliului Patrimoniului Național<sup>22</sup>

Consiliul Patrimoniului Național are un Laborator de patrimoniu propriu, în oficiul din Visby, insula Gotland. Scopul principal al Laboratorului este de a

<sup>21</sup> Swedish National Heritage Board, *Promoting cultural heritage* (Stockholm, 2013), <https://www.raa.se/in-english/world-heritage/> (accesat 05.06.2017); <http://whc.unesco.org/en/statesparties/se> (accesat 09.06.2017).

<sup>22</sup> Swedish National Heritage Board, „Organisation”, <https://www.raa.se/in-english/organisation/> (accesat 09.06.2017).

construi capacitatea de împărtășire a cunoștințelor în domeniile de interes. Laboratorul de patrimoniu, ca centru național de resurse, este principala facilitate pentru dezvoltarea și aplicarea științei patrimoniului, punerea în aplicare a celor mai bune practici și colaborarea la nivel național și internațional. Laboratorul oferă suport profesional pentru cercetare și crearea de rețele în funcție de unul dintre obiectivele sale: a promova conservarea, a asigura accesul și a gestiona durabil patrimoniul cultural. Laboratorul de patrimoniu include conservatori, chimiști, biologi, arheologi, ingineri, arhitecți și oameni de știință din alte domenii conexe patrimoniului cultural. Laboratorul găzduiește experți în mod regulat, iar pentru unele proiecte sunt atrași experți din alte instituții suedeze și de peste hotare. Furnizarea de platforme pentru crearea de rețele profesionale reprezintă un aspect important al activității Laboratorului și include organizarea de conferințe și ateliere de lucru și dezvoltarea de baze de date și forumuri de acces deschis. Prin activitățile Laboratorului, Consiliul contribuie la dezvoltarea științei conservării, arheometriei, cercetării patrimoniale, la gestionarea și îngrijirea colecțiilor, la dezvoltarea durabilă și gestionarea impactului schimbărilor climatice asupra patrimoniului cultural și participă la Comitetul European pentru Standardizare (CEN).<sup>23</sup>

Suedia face parte din Comitetul European pentru Standardizare, în cadrul căruia există și un Comitet tehnic specializat în standardizarea în domeniul conservării patrimoniului cultural (European Committee for Standardization. Technical Body CENT/TC 346 – Conservation of Cultural Heritage), care are ca scop caracterizarea materialelor, proceselor, practicilor, metodologiilor și documentelor de conservare a patrimoniului cultural material pentru susținerea conservării, protecției și întreținerii sale și pentru sporirea semnificației sale. Aceasta include caracterizarea proceselor de deteriorare și a condițiilor de mediu pentru protejarea patrimoniului cultural și a produselor și tehnologiilor utilizate pentru planificarea și implementarea conservării, restaurării, reparării și întreținerii acestora. Până în prezent au fost aprobate și publicate 29 de standarde în domeniul patrimoniului cultural.<sup>24</sup>

<sup>23</sup> Swedish National Heritage Board, „Heritage Laboratory”, <https://www.raa.se/in-english/heritage-laboratory/> (accesat 28.05.2017). Despre experiența de administrare a unui sit suedez din Lista patrimoniului mondial am discutat cu Elena Negussie, managerul sitului UNESCO – orașul hanseatic Visby, insula Gotland, și cu Maria James, responsabilă de patrimoniul cultural al regiunii Gotland, Visby, 06.03.2017. Dar despre Planul de management și de acțiuni al orașului Visby vom discuta într-un alt studiu.

<sup>24</sup> Mulțumesc prof. Tor Broström, Universitatea Uppsala Campus Gotland, pentru explicațiile privind modul de activitatea a Comitetul European pentru Standardizare, în general, și a Comitetului tehnic specializat în domeniul patrimoniului, în special. A se vedea [https://standards.cen.eu/dyn/www/f?p=204:7:0:::FSP\\_ORG\\_ID:411453&cs=11079A55D70F8377E3942E1C6](https://standards.cen.eu/dyn/www/f?p=204:7:0:::FSP_ORG_ID:411453&cs=11079A55D70F8377E3942E1C6)



Sistemul de administrare publică în Suedia este descentralizat. Astfel, cele 21 de consilii de administrație regionale sunt însărcinate să asigure conservarea patrimoniului cultural la nivel local. În acest sens, consiliile regionale sunt un element-cheie al sistemului suedez de management al patrimoniului cultural. Consiliul Patrimoniului Național a efectuat anterior cercetări de teren în situri și monumente vechi. Astăzi, CPN se concentrează pe activități de formare privind cercetările de teren și acordă sprijin muzeelor. Totodată, CPN stabilește standardele pentru documentație și adoptă un șir de reguli și metodologii privind moștenirea culturală, dar o atenție specială este acordată reglementării activităților arheologice. Procesul începe cu formularea de programe și strategii pentru diferite domenii. Documentele respective trebuie apoi transformate în instrumente concrete pentru implementarea acestor idei. În cele din urmă, reprezentanții CPN trebuie să monitorizeze și să evalueze cum se desfășoară managementul și implementarea proiectelor. De exemplu, CPN a dezvoltat un program general pentru a sprijini consiliile de administrație regionale atunci când formulează strategii regionale pentru arheologia contractuală. Programul, prevede aspecte privind rolul arheologiei în societate și afirmă importanța unei înțelegeri mai profunde a motivului pentru care există arheologia contractuală și ce rezultate pot fi așteptate. Sensul principal al arheologiei contractuale este „promovarea unui patrimoniu cultural dinamic care este conservat, folosit și dezvoltat”. Viziunea „Gândire în perspectivă / Thinking in time” a Consiliului Patrimoniului Național reamintește că oamenii sunt responsabili pentru viitor și contextul istoric într-o societate care se schimbă în continuu.

În continuare vom trece în revistă principalele prevederi normative ale Suediei în domeniul patrimoniului cultural, pornind de la legile fundamentale și continuând cu actele specifice mediului cultural. Constituția Suediei este formată din patru legi fundamentale: Actul de succesiune (1810), Legea privind libertatea presei (1949), Instrumentul Guvernului (1974) și Legea privind libertatea de exprimare (1991).<sup>25</sup> Cultura este o parte a drepturilor și libertăților fundamentale în Suedia. Capitolul introductiv al Instrumentului Guvernului prevede că bunăstarea economică și culturală a individului este un obiectiv fundamental al activității publice (IG, art. 1:2). În capitolul „Condițiile privind limitarea drepturilor și libertăților”, drepturile culturale nu au nicio limitare: „... nicio limitare nu poate fi impusă pe motive de opinie politică, religioasă, culturală sau altfel de opinii” (IG, art. 21). Legea privind libertatea presei, la capitolul cultură, prevede: „Dispozițiile prevăzute de lege se aplică în ceea ce privește drepturile autorului unei opere literare sau de artă sau al unei imagini fotografice, respectarea drep-

---

704C7664 (accesat 27.05.2017).

<sup>25</sup> The Constitution of Sweden. The Fundamental Laws and the Rigsdag Act (Stockholm, 2016).

turilor legate de drepturile de autor, precum și în ceea ce privește interdicția privind reproducerea operelor de literatură sau artă astfel încât să încalce valoarea lor culturală” (FPC, art. 8).

Legea moștenirii culturale (1988:950) este principalul act normativ suedez în domeniul moștenirii culturale. Acest act are șase capitole, fiecare abordând un domeniu aparte: 1. Dispoziții introductive; 2. Monumente antice, vestigii și descoperiri; 3. Clădiri de patrimoniu cultural; 4. Proprietăți eclesiastice de patrimoniu cultural; 5. Măsuri de protecție împotriva exportului din Suedia a bunurilor culturale; 6. Restituirea bunurilor culturale sustrate ilegal. Capitolul 2 din Legea privind conservarea patrimoniului se referă nemijlocit la patrimoniul arheologic atât din perspectiva managementului și cercetării, cât și a protejării și a penalizării acțiunilor împotriva moștenirii arheologice.<sup>26</sup>

Legea precizează normele care reglementează protejarea aspectelor importante ale patrimoniului cultural. În prima secțiune se evidențiază faptul că „**grija și protejarea mediului cultural este o chestiune de interes național**”. Responsabilitatea pentru acest domeniu este împărtășită de toți. Atât persoanele private, cât și autoritățile publice trebuie să manifeste atenție față de mediul cultural. Orice persoană care planifică sau efectuează o anumită activitate trebuie să se asigure că se evită, în măsura posibilului, deteriorarea mediului cultural. Acest lucru se poate referi la orice, de la denumirea unor locuri la monumente antice, vestigii și descoperiri, clădiri istorice, proprietăți eclesiastice și orice artefacte culturale. Legea include și aspecte privind exportul și returnarea bunurilor culturale. Pentru implementarea în practică a prevederilor normative CPN a elaborat regulamente privind interpretarea și aplicarea Legii privind conservarea patrimoniului. Recent, în aria de protejare și valorificare este inclusă și arhitectura industrială (spații industriale și militare ieșite din uz).

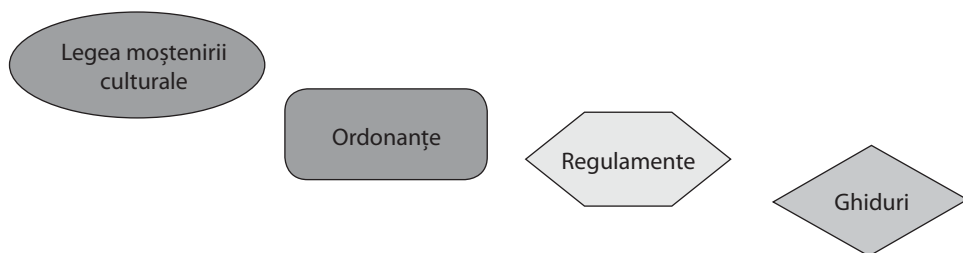
Capitolul 2 din Legea privind conservarea patrimoniului prevede că monumentele și vestigiile vechi protejate sunt urme ale activității umane în trecut, rezultând din utilizarea lor în vremurile anterioare și fost abandonate definitiv.<sup>27</sup> Sunt protejate de lege atât siturile cunoscute, cât și zonele cu potențial arheologic. Siturile arheologice sunt definite în Lege (1988: 950) ca rămășițe ale activității

<sup>26</sup> Inițial, legea a avut titlul de *Actul privind monumentele și descoperirile antice*, dar în 2013 titlul a fost modificat în *Kulturmiljölag*, tradus în engleză ca *Historic Environment Act (Legea privind mediul istoric)*, dar „Kulturmiljölag” în suedeză înseamnă mai corect moștenire culturală, decât mediu istoric. De aceea, voi folosi în acest studiu denumirea *Legea moștenirii culturale*.

<sup>27</sup> În legislația suedeză sunt folosite noțiunile „monument antic” și „vestigii/rămășițe vechi”, care se referă la toate tipurile de situri și vestigii arheologice. Prin Hotărârea Guvernului 2012/13:96 s-a indicat necesitatea unor explicații suplimentare privind sensul acestei noțiuni, precum și a modernizării întregii terminologii, în special din domeniul arheologic.



ții umane care au fost abandonate definitiv. Pentru a fi protejat, un sit arheologic trebuie să fie mai vechi de 1850.



**Fig. 5.** Structura legislației suedeze în domeniul patrimoniului cultural

Legea enumeră opt tipuri de monumente vechi și vestigii, însă ia în considerare formațiunile naturale asociate cu vechile obiceiuri, legende sau evenimente istorice, precum și urme ale vechilor culte populare ca părți indispensabile ale patrimoniului:

1. morminte, clădiri funerare și morminte, precum și biserici și alte cimitire;
2. pietre cioplite și pietre și roci cu inscripții, simboluri, mărci și imagini, precum și alte sculpturi sau picturi;
3. cruci și memoriale;
4. locurile de întrunire pentru administrarea justiției, activități de cult, comerț și alte activități comune;
5. rămășițe de case, așezări și locuri de lucru și straturi culturale care rezultă din utilizarea unor astfel de case sau locuri și, în mod similar, urme de viață și de activitate economică;
6. ruine de cetăți, castele, mănăstiri, clădiri bisericesti și elemente de apărare, precum și alte clădiri remarcabile și lucrări de construcție;
7. drumuri, poduri, amenajări portuare, balize, semne rutiere, semne de navigație și aranjamente de transport similare, precum și marcaje de margine și labirint;
8. corăbii naufragiate, dacă au trecut o sută de ani din momentul când corabia s-a scufundat/naufragiat.

Legea protejează și zonele de pe lângă monumentele sau vestigiile antice. Această zonă este unică pentru fiecare sit protejat în ceea ce privește natura, semnificația și dimensiunea, iar hotarele zonei de protecție sunt stabilite de consiliul regional de administrație.

Descoperirile antice care nu au proprietar și care sunt descoperite în cadrul unui sit sau în apropierea monumentelor și vestigiilor vechi și care sunt legate de ele sau au fost descoperite în alte circumstanțe și care se presupune că au o ve-

**chime de cel puțin o sută de ani** pot trece atât în proprietatea statului, cât și a celui care le-a descoperit. Însă descoperitorul ar putea oferi statului să achiziționeze bunurile culturale în schimbul unei plăți, dacă descoperirea este parțial sau în întregime din aur, argint, cupru, bronz sau orice alt aliaj de cupru sau dacă descoperirile constau în două sau mai multe obiecte care, probabil, au fost depozitate împreună. Deci, comparativ cu alte state, Legea suedeză privind conservarea patrimoniului prevede o definiție foarte clară a vestigiilor antice: mai vechi de cel puțin o sută de ani. Aceleași reguli se aplică și pentru patrimoniul subacvatic: bunurile și vasele naufragiate descoperite pe fundul mării în limitele jurisdicției naționale, salvate de o navă suedeză sau transportate în Suedia revin statului dacă s-au scurs cel puțin o sută de ani de la scufundarea navei. O altă problemă importantă specificată de lege se referă la depozitul de bunuri culturale, care este considerat o descoperire compusă din **două sau mai multe obiecte**.

Oricine descoperă un bun antic trebuie să-l raporteze fără întârziere la Consiliul Patrimoniului Național, consiliul de administrație al regiunii, muzeul regional sau o autoritate de poliție, iar în cazul patrimoniului subacvatic bunul poate fi raportat și la Garda de Coastă. Este datoria descoperitorului, când i se cere, să predea bunul antic descoperit în schimbul unei chitanțe și să precizeze unde, când și cum a fost descoperit.

Pentru implementarea în practică a prevederilor normative, instituțiile de stat aprobă ordonanțe, elaborează regulamente, ghiduri și recomandări care au menirea să contribuie la o mai bună înțelegere a legislației naționale în domeniul patrimoniului cultural. În acest context se înscriu, spre exemplu, Ordonanța privind conservarea patrimoniului (1988:1188) și Regulamentul (KRFS 2007:2).<sup>28</sup> Ordonanța are ca scop facilitarea comunicării între instituțiile statului (CPN, consiliile de administrație regionale, Autoritatea de Cercetare a Terenurilor, muzee, Poliție, Garda de Coastă, Serviciul Vamal, Biserică, Biblioteca Regală, Arhivele Naționale etc.) în procesul de implementare a prevederilor Legii privind conservarea patrimoniului cultural. O atenție aparte se acordă relației între Consiliul Patrimoniului Cultural și consiliile de administrare ale regiunilor. În perioada 2012-2017, CPN a elaborat un șir de ghiduri în domeniul investigațiilor arheologice: *Sistemul arheologic și dezvoltarea arheologiei contractuale; Consultare și acordarea permisiunii; Prezentarea documentației; Costuri și responsabilități; Evaluarea proiectelor; Permisivitate; Artefacte; Raportare și documentare; Monitorizare și evaluare*.

În șirul de regulamente emise de CPN se înscrie și Regulamentul privind permisiunea de export al bunurilor culturale din Suedia, care, pe lângă capitolul 5 al

<sup>28</sup> Heritage Conservation Ordinance (1988:1188); KRFS 2007:2 from 5 November 2007 – The Swedish National Heritage Board regulations and general recommendations for the implementation of Chapter 2, Sections 10-13 of the Heritage Conservation Act (1988:950).





Legii privind conservarea patrimoniului (1988:950) și Ordonanța (1988:1188), descrie condițiile și modul în care pot fi obținute permisiunile de export.<sup>29</sup> Modificările legislative, în special cele din 2002, au luat în calcul prevederile actelor Uniunii Europene, cum ar fi în cazul exportului de bunuri culturale.<sup>30</sup> Conform legislației suedeze, CPN, în baza unei expertize, stabilește dreptul de export sau refuză solicitarea în condițiile prevăzute de actele normative, dacă „bunurile au o importanță majoră pentru patrimoniul cultural național” (Legea 1988:950, secțiunea 11). Dar, conform modificărilor din 2017, cuvântul „național” a fost exclus din această prevedere. Deci, este suficient ca bunul să aibă „o importanță majoră pentru patrimoniul cultural” pentru a se interzice exportul lui.<sup>31</sup> În Suedia există două tipuri de acte care permit exportul de bunuri culturale: permisiune și licență. Permișiunea de export o poate solicita oricine dorește să ia în afara țării bunuri culturale care au o vechime mai mare de 100 ani și o valoare ce se încadrează în una dintre categoriile de obiecte înscrise în anexa Ordonanței (1988:1188). Licența pentru export, la fel, o poate solicita oricine dorește să scoată bunuri culturale în afara zonei vamale a UE, dar, în dependență de valoarea lor, fiecare solicitant trebuie să verifice la CPN dacă are nevoie doar de licență sau de ambele acte.<sup>32</sup> Obiectivele instituțiilor suedeze sunt de a combate traficul ilicit de bunuri culturale și de a nu admite sărăcirea patrimoniului suedez. Anual, CPN înregistrează cca 1000 de cereri pentru a obține permisiunea sau licența de export al bunurilor culturale. Datorită activităților de sensibilizare și informare, CPN estimează pentru anul 2017 între 1000 și 1500 de cereri. Datele din tabelul de mai jos reflectă statistica și tendințele în acest domeniu în Suedia în perioada 2000-2016. Consiliul Patrimoniului Național este autoritatea centrală care primește toate cererile. În funcție de ce fel de bun este, cererea este transmisă unei instituții cu expertiză corespunzătoare, care aprobă sau respinge cererea, după cum se vede din tabel: Muzeul Nordic, Muzeul Național, Biblioteca Națională, Arhivele Naționale și CPN. Totodată, în procesul evaluării cererilor se poate stabili și faptul că unele bunuri culturale nu necesită un permis pentru a fi exportate, de-

<sup>29</sup> Regulations of the National Heritage Board on permit for the export from Sweden of certain older cultural goods. National Cultural Council (KRFS 2002:2).

<sup>30</sup> Council Regulation (EEC) no. 3911/92 on the export of cultural goods. Commission Regulation (EEC) no. 752/93 on implementing regulations EEC no. 3911/92. Commission Regulation (EC) no. 1526/98 concerning amendments to the ECC no. 752/93.

<sup>31</sup> A se vedea mai multe detalii privind condițiile de export al bunurilor culturale din Suedia: Swedish National Heritage Board, „Exporting cultural goods”, <https://www.raa.se/in-english/exporting-cultural-goods/> (accesat 30.05.2017).

<sup>32</sup> Swedish National Heritage Board, „Categories of objects requiring a permit or licence”, <https://www.raa.se/in-english/exporting-cultural-goods/categories-of-objects-requiring-a-permit-or-licence/> (accesat 06.06.2017).

oarece nu se încadrează în una dintre categoriile de bunuri culturale stabilite de legislația suedeză.

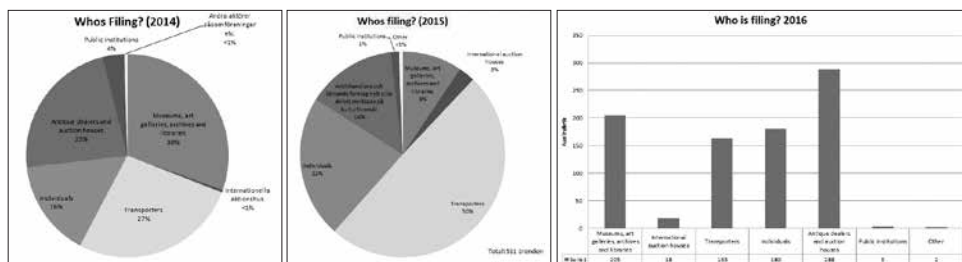
Cât privește solicitanții sau beneficiarii de permisiuni și licențe de export, datele statistice arată că predomină câteva categorii (diagramele 1-3). Astfel, în perioada 2014-2016, spre exemplu, numărul solicitărilor din partea firmelor de transport a crescut considerabil de la 117 cereri, în 2014 (27%), la 263, în 2015 (50%). Foarte activi în acest proces sunt dealerii de antichități și casele de licitații, care, în 2014, au depus 151, iar în 2016 – 288 de cereri. Numărul solicitărilor individuale este mai mic în comparație cu celelalte categorii de solicitări (2014 – 102 cereri, 2015 – 119, 2016 – 180), dar trebuie să ținem cont de faptul că dealerii, casele de licitație și firmele de transport sunt doar intermediari în aceste afaceri.

Reieșind din actualitatea și importanța problemei traficului ilicit de bunuri culturale din zonele de conflict, această chestiune este pe ordinea de zi a CPN, a Poliției, a Comisiei Naționale UNESCO etc.

**Tabel 1.** Statistici privind numărul autorizațiilor de export în perioada 2000-2016<sup>33</sup>

Anii	Muzeul Nordic	Muzeul Național	CPN	Biblioteca Națională	Arhivele Naționale	Total	EU 116/2009	Respinse	Nu necesită permisiune	Cereri retrase
2000	455	172	9			636	52			
2001	614	206	143	9	28	1019	137			
2002	894	262	84	2	2	1245	108			
2003	1049	266	26	30	3	1375	84			
2004	669	298	48	29	3	1047	39			
2005	1045	315	64	5	4	1433	99			
2006	548	359	19	9	1	936	75			
2007	489	381	39	16	4	929	208	3		
2008	256	366	31	66	4	723	160			
2009	476	152	64	29	6	727	414	15	185	
2010	208	109	10	17	2	346	52	3	2	
2011	344	384	41	76	1	846	207 (?)	4	24	
2012	244	301	22	59		642	66	115	5	12
2013	263	351	42	19	3	675	330	2	13	
2014	204	417	18	8		647	266	1	13	
2015	341	139	18	16		514	96	3	10	
2016	200	401	197	56	5	859	234	0	0	

<sup>33</sup> Datele au fost oferite de către Måns Pedersen, Departamentul de administrare și granturi, Consiliul Patrimoniului Național, căruia îi mulțumesc și pe această cale pentru discuții și informații.



**Diagrama 1-3.** Repartizarea numărului de permisiuni de export după categoriile de solicitanți<sup>34</sup>

*Alte legi și reglementări.* Pe lângă legislația privind patrimoniul cultural, și alte acte normative se referă direct sau tangențial la protejarea moștenirii culturale, cum ar fi Codul mediului (1998:808), Legea planificării și construcției (2010:900), Legea silviculturii (1979:429), Legea arhivelor (1990:782), Legea privind drumurile, Legea Căilor Ferate etc. Peisajul cultural este protejat și de politicile de mediu și agricole, deoarece mediile naturale și culturale păstrează măturii ale trecutului care necesită o abordare integrată. Astfel, mediile naturale și culturale – circa 1800 de rezervații și zone naturale de interes național care includ elemente și structuri de patrimoniu cultural – sunt protejate în conformitate cu legislația națională de mediu – Codul mediului. Codul mediului dispune că evaluarea impactului asupra mediului trebuie să se facă în timpul fazei de planificare a proiectelor de construcție și dezvoltare. Fiecare proiect de infrastructură trebuie să includă componenta de riscuri care pot conduce la distrugerii sau deteriorări de mediu. O evaluare a impactului asupra mediului identifică, descrie și determină impactul proiectului asupra mediului atât natural, cât și cultural. Un alt act normativ important este Legea planificării și construcției, care reglementează utilizarea suprafețelor de teren și de apă și modul în care ar trebui dezvoltat mediul construit. Ținând cont de tendințele în domeniul dezvoltării urbanistice, administrațiile publice regionale, municipale și locale au planuri detaliate, care descriu unde, cum și ce este permis să se construiască. Pentru cererile de autorizații de construcție, consiliile de administrație trebuie să verifice dacă zonele sau clădirile valoroase din punct de vedere istoric, cultural, de mediu sau artistic nu vor fi afectate. Administrațiile regionale și locale trebuie să analizeze cu atenție fiecare proiect pentru a proteja moștenirea naturală și culturală. În acest context, consiliile de administrație regionale și Agenția de Protecție a Mediului au un rol central în procesul de luare a deciziilor. CPN, suplimentar muzeelor regionale și locale, oferă asistență și expertiză la nivel național în domeniul moștenirii culturale.

<sup>34</sup> Date oferite de Måns Pedersen de la Consiliul Patrimoniului Național al Suediei.

### Cooperarea inter- și intrasectorială

În era industrializării, încălzirii globale, urbanizării și dezvoltării rapide a infrastructurii, moștenirea culturală este afectată de agricultură, silvicultură, construcția drumurilor etc. Deoarece sectorul patrimoniului cultural nu este responsabil pentru măsurile din alte sectoare, este necesar existe o cooperare cu alte autorități pentru a realiza cea mai bună conservare a monumentelor și a siturilor. La nivel național, Consiliul Patrimoniului Național cooperează în mod special cu câteva autorități din domenii diverse: silvicultură – Agenția Suedeză pentru Silvicultură; agricultură – Consiliul suedez al Agriculturii; planificare – Consiliul Național al Locuințelor, Construcții și Planificare, Agenția pentru Protecția Naturii; drumuri și căi ferate – Administrația Transporturilor din Suedia; Asociația pentru Mine, Minerale și Producători de Metale – SveMin, Institutul Suedez de Meteorologie și Hidrologie – SMHI etc.<sup>35</sup>

Legea privind conservarea patrimoniului protejează monumentele și siturile antice, indiferent de utilizarea terenului. Dar există și rămășițe care nu sunt protejate de lege, de exemplu ziduri de piatră și rămășițe de mori. În aceste cazuri, legea forestieră prevede că silvicultura trebuie să ia în considerare aceste vestigii. Supravegherea moștenirii culturale este împărțită între consiliul de administrare al regiunii, în conformitate cu Legea conservării, și Agenția forestieră care supraveghează vestigiile protejate, în conformitate cu Legea silviculturii. Astfel, printre obiectivele de dezvoltare durabilă a fondului forestier ale Agenției Suedeze pentru Silvicultură se numără și gestionarea terenurilor forestiere în așa mod, încât să se evite deteriorarea monumentelor antice.

O metodă specifică pentru cooperarea sectoarelor de stat este politica pentru obiectivele de mediu. Astfel, patrimoniul cultural este considerat parte integră a mediului natural. Șaisprezece obiective de calitate a mediului trebuie să fie îndeplinite de o singură generație, de exemplu monumentele și mediile culturale să fie protejate. Aceste obiective sunt completate de o serie de obiective intermediare, suplimentare și revizuite în permanență. În obiectivul de mediu pentru păduri se menționează unul dintre obiectivele intermediare: terenurile forestiere vor fi gestionate astfel încât să se evite deteriorarea monumentelor antice. În realitate, peste jumătate din situri au fost afectate de măsurile forestiere. Cele mai multe daune sunt cauzate de bulversarea solului cu mașini forestiere mari. În sectorul patrimoniului cultural, principala măsură de stopare a acestor daune este răspândirea informațiilor geografice despre toate monumentele și siturile cunoscute. Considerând acestea, Consiliul Patrimoniului Național a stabilit o colaborare cu Agenția Forestieră. Din 1995, Agenția Forestieră are angajați arheologi

<sup>35</sup> Discuții cu Alexander Gill și Eva Skyllber, arheologi din cadrul Consiliului Patrimoniului Național, Stockholm, 24.01.2017.



calificați și au existat colaborări în ceea ce privește anchetele de teren, instruirea arheologilor de teren și diferite tipuri de evaluări. Cooperarea include, de asemenea, linii directoare privind legislația și broșuri cu diferite informații privind patrimoniul cultural din zonele cu potențial arheologic. Ocazional, a existat o anumită cooperare în ceea ce privește dezvoltarea metodelor de producție ușoară și a metodelor selective de tăiere. Metodele simple pot ajuta la evitarea daunelor, în general, prin abandonarea scarificării solului, care este o parte integrantă a metodei tăiate mecanizate. Un studiu realizat în 1999 a arătat că aproximativ jumătate din siturile vechi din cadrul unei zone de tăiere au fost afectate negativ. Prin urmare, Consiliul Patrimoniului Național și-a intensificat cooperarea cu Agenția Forestieră, precum și eforturile de informare în sectorul forestier. În anul 2004, CPN a efectuat o nouă monitorizare, care a constatat că nivelul afectării monumentelor antice a rămas la același nivel ca în primul studiu. Ca urmare, CPN a inițiat noi acțiuni pentru a reduce distrugerea și deteriorarea siturilor arheologice din zonele forestiere: un model de monitorizare mai eficient, o administrare simplificată a rapoartelor de tăiere, o instruire mai eficientă a celor care activează în domeniul dat și a proprietarilor de terenuri forestiere și încurajarea procurorilor să acorde prioritate acestui tip de infracțiuni.<sup>36</sup>

Domeniul exploatării subsolurilor are la fel o relație directă cu patrimoniul cultural, în special cu cel arheologic. Pentru a evita situațiile de conflict, legislația suedeză interzice activități de exploatare în ariile protejate, inclusiv parcurile naționale și rezervațiile culturale. Pentru a evita distrugerile, s-a stabilit o colaborare mai intensă între CPN, consiliile de administrație regionale, Agenția Suedeză de Protecție a Mediului, Agenția Forestieră și Asociația pentru Mine, Minerale și Producători de Metale – SveMin.<sup>37</sup>

În contextul încălzirii globale și al creșterii riscurilor de eroziune a solurilor, de inundații, de arșiță etc., Consiliul Patrimoniului Național colaborează cu Institutul Suedez de Meteorologie și Hidrologie pentru o mai bună administrare a spațiilor naturale și culturale. Astfel, sunt realizate un șir de studii privind factorii de risc care pot afecta rezervațiile naturale și siturile culturale. O prioritate aparte o constituie monumentele incluse în lista UNESCO.<sup>38</sup>

Un alt domeniu foarte important pentru Suedia este patrimoniul cultural subacvatic. În Marea Baltică există un patrimoniu unic, format din naufragii din epoci diferite, care este deseori amenințat. Studiile realizate de Muzeul Maritim Suedez arată că cele mai mari daune sunt cauzate de oameni, prin furt, scufun-

<sup>36</sup> Discuții cu Alexander Gill și Eva Skyllber de la CPN, Stockholm, 24.01.2017.

<sup>37</sup> Guidance for exploration in Sweden, Stockholm: SveMin, 2012. Asociația pentru Mine, Minerale și Producători de Metale – SveMin, [www.sveamin.se](http://www.sveamin.se) (accesat 30.05.2017).

<sup>38</sup> <https://www.smhi.se/en/climate> (accesat 12.06.2017).

dări neprofesioniste, pescuit și ignoranță în planificare. Soluția acestei probleme nu este de a interzice scufundarea la toate epavele valoroase, deoarece patrimoniul cultural poate fi dificil de apreciat și de protejat dacă nu este disponibil pentru cei interesați. În schimb, trebuie găsit un echilibru între interdicția de acces și disponibilitatea durabilă a epavelor. Prin urmare, se dorește o legislație mai flexibilă, adaptată la o modalitate mai modernă de tratare a patrimoniului cultural subacvatic. De exemplu, în arhipelagul Stockholm, unde există în prezent o interdicție de a face scufundări, s-ar putea permite scufundări limitate pentru studierea naufragiilor protejate, respectând legislația și metodologia de cercetare actuală. Dar, pentru implementarea unor astfel de proiecte este necesară o colaborare eficientă între Consiliul Patrimoniului Național, Garda de Coastă, Muzeul Maritim Suedez și alte instituții în administrarea cărora intră spațiile maritime.

*Modelul Halland* este un exemplu reușit de colaborare inter- și intrasectorială la nivel regional, prin intermediul căreia s-a reușit reabilitarea a cca 100 de locuințe istorice și valorificarea potențialului lor economic, cu participarea proprietarilor, comunității, administrației publice, firmelor de construcție și altor instituții interesate. În perioada de implementare a proiectului (1993-2002) au fost instruiți peste 1100 de muncitori în domeniul industriei construcției, cu accent pe aspectele de conservare, restaurare și reconstrucție, ceea ce a contribuit direct la crearea locurilor de muncă și la ridicarea nivelului lor de calificare.<sup>39</sup>

La nivel macroregional, în anul 1998 a fost inițiat Comitetul pentru Patrimoniul din Regiunea Baltică, care promovează gestionarea durabilă a resurselor de patrimoniu cultural în regiunea Mării Baltice. Astfel, statele riverane Mării Baltice (Danemarca, Estonia, Finlanda, Germania, Letonia, Lituania, Norvegia, Polonia, Federația Rusă și Suedia) s-au angajat să elaboreze un plan de acțiuni privind protejarea și valorificarea patrimoniului cultural comun, care include patrimoniul subacvatic, cultura de litoral și patrimoniul maritim, patrimoniul construit din secolul al XX-lea.<sup>40</sup>

### **Accesul la informații, baze de date și comunicare**

Accesul la informații și comunicarea cu publicul sunt priorități ale politicilor publice și ale sistemului administrativ suedez. Instituțiile responsabile de sfera culturală, în general, și de patrimoniul cultural, în special, pun accent pe cunoștințe și asigurarea accesului la informația pe care o dețin sau o produc oamenii care ac-

<sup>39</sup> Guido Ferilli, Christer Gustafsson, and Pier Luigi Sacco, „Cognitive Keynesianism: Heritage conservation as a platform for structural anti-cyclic policy. The case of the Halland Region, Sweden,” *Journal of Cultural Heritage* <http://dx.doi.org/10.1016/j.culher.2017.02.019> (2017).

<sup>40</sup> Swedish National Heritage Board, „Baltic Region Heritage Committee”, <https://www.raa.se/in-english/baltic-region-heritage-committee/> (accesat 05.06.2017).



tivează în aceste domenii, deoarece bunurile culturale trebuie transformate în cunoștințe și informații care să fie accesibile și pe înțelesul publicului larg.

În acest context, Consiliul Patrimoniului Național, în ultimele decenii, a elaborat, facilitat și dezvoltat câteva baze de date în domeniul patrimoniului cultural. *Bebyggelseregister* este baza de date a patrimoniului construit, care include peste 12 000 de clădiri istorice, dintre care 3 500 de clădiri istorice și 3 700 de biserici cu statut de patrimoniu național. Informațiile sunt înregistrate și actualizate de muzeele regionale, Biserica Suedeză, consiliile regionale, primării, universități și colegii în colaborare cu Consiliul Patrimoniului Național.<sup>41</sup> *Kringla* este un serviciu de căutare care conține informații de la mai multe muzee, arhive și înregistrări suedeze și europene, care include o varietate largă de informații de la obiecte și fotografii vechi despre situri arheologice, clădiri istorice, situri industriale, construcții urbane moderne, cataloage de cărți și documente de arhivă, cărți, reviste și alte publicații, bunuri culturale, tumuli, pietre funerare, rune și alte vestigii.<sup>42</sup> *Kulturmiljöbild* este un serviciu de căutare pentru fotografii digitalizate ale clădirilor, ale monumentelor antice și ale mediilor care reprezintă patrimoniul cultural (peste 200 000 de imagini).<sup>43</sup>

*Fornsök* este baza de date a siturilor arheologice și a monumentelor, ce conține peste 1,7 milioane de înregistrări ale siturilor, vestigiilor arheologice și altor relicve culturale, cunoscute în Suedia, atât pe uscat, cât și în apă. Rezultatele sondajelor și săpăturilor sunt colectate în Registrul suedez de situri și monumente arheologice, cu acces deschis din anul 2006. *Fornsök* include 630 000 de localități, din care în jur de 270 000 sunt situri arheologice protejate de Legea privind conservarea patrimoniului.<sup>44</sup> Pe lângă acest registru, există și o arhivă a rapoartelor arheologice, care include peste 22 000 de rapoarte, însă doar o parte din ele sunt accesibile publicului larg. Din 2013 arhiva are un caracter deschis, fiind publicate versiunile pdf ale rapoartelor și, astfel, este asigurat accesul publicului larg la rezultatele investigațiilor arheologice.

<sup>41</sup> Swedish National Heritage Board, „Housing Register – BeBR”,

<https://www.raa.se/hitta-information/bebyggelseregistret/> (accesat 31.05.2017).

<sup>42</sup> Până în prezent au fost înregistrate, spre exemplu, 2088 de pietre cu inscripții runice, a se vedea [www.raa.se/kringla](http://www.raa.se/kringla) (accesat 31.05.2017). Sub egida CPN există o unitate care se ocupă de înregistrare, evidență și cercetare a acestei categorii de bunuri culturale – Runverket. The runic unit of the Swedish National Heritage Board. A national resource for a unique cultural heritage. Programme 2014-2018.

<sup>43</sup> Swedish National Heritage Board, Welcome to Kulturmiljöbild! [http://kmb.raa.se/cocoon/bild/public\\_search.html?utm\\_source=startsida&utm\\_medium=snabblank&utm\\_campaign=ux-test](http://kmb.raa.se/cocoon/bild/public_search.html?utm_source=startsida&utm_medium=snabblank&utm_campaign=ux-test) (accesat 12.06.2017).

<sup>44</sup> [www.raa.se/fornsok](http://www.raa.se/fornsok) (accesat 31.05.2017).

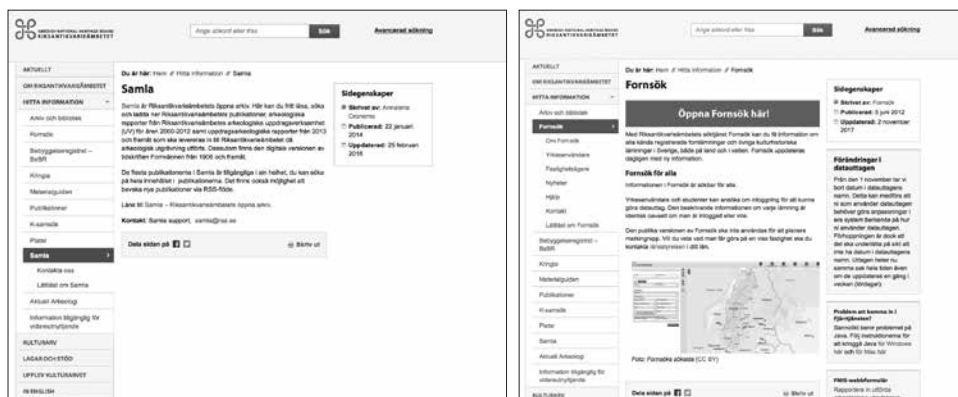


Fig. 6. Interfața la bazele de date *Fornsök* și *Samla*.

*Samla* este arhiva digitalizată cu acces deschis a Consiliului Patrimoniului Național, unde pot fi accesate în mod liber, citite și descărcate publicațiile CPN, rapoarte arheologice pentru anii 2000-2012 și rapoartele arheologice din 2013 care urmează să fie livrate la CPN de către executorii săpăturilor arheologice. În plus, există versiunea digitală a revistei „Fornvännen” începând cu anul 1906.<sup>45</sup>

*Arheologia curentă (Aktuell Arkeologi)* este un serviciu care ajută să găsești drumul spre săpăturile arheologice, tururi de site-uri antice și multe alte activități cu caracter arheologic. Consiliul Patrimoniului Național împreună cu arheologii au construit acest serviciu pentru a facilita accesul celor interesați la ceea ce se întâmplă în domeniul arheologiei în Suedia. Totodată, *Arheologia curentă* oferă celor implicați în domeniul arheologiei posibilitatea de a promova activitățile în curs de desfășurare și viitoare și, astfel, să faciliteze pentru toți cei care doresc să viziteze o săpătură, să participe la un tur al peisajului arheologic și alte activități din cadrul unui șantier arheologic.<sup>46</sup>

Abordarea ultramodernă a domeniului moștenirii culturale, cum ar fi inițiativa din 2008 a Departamentului pentru resursele patrimoniului al CPN privind moștenirea culturală suedeză cu caracter deschis – *K-samsök*, reprezintă o dovadă în plus a adaptării domeniului dat la cerințele societății și la posibilitățile tehnologice actuale.<sup>47</sup> Prin intermediul programului *K-samsök* se creează o platformă comună pentru bazele de date ale muzeelor și ale arhivelor suedeze. *K-samsök* este conectat cu sistemul *Europeana*, care oferă unui public larg acces la aceste date. Totodată, au fost dezvoltate aplicații *Kringa* pentru Android și *Fornminnen*

<sup>45</sup> <https://www.raa.se/hitta-information/samla/> (accesat 31.05.2017).

<sup>46</sup> <http://www.aktuellarkeologi.se/GismoRaa.html> (accesat 06.06.2017).

<sup>47</sup> În versiunea engleză, Swedish Open Cultural Heritage (SOCH), <https://www.raa.se/in-english/soch-swedish-open-cultural-heritage/> (accesat 05.06.2017).

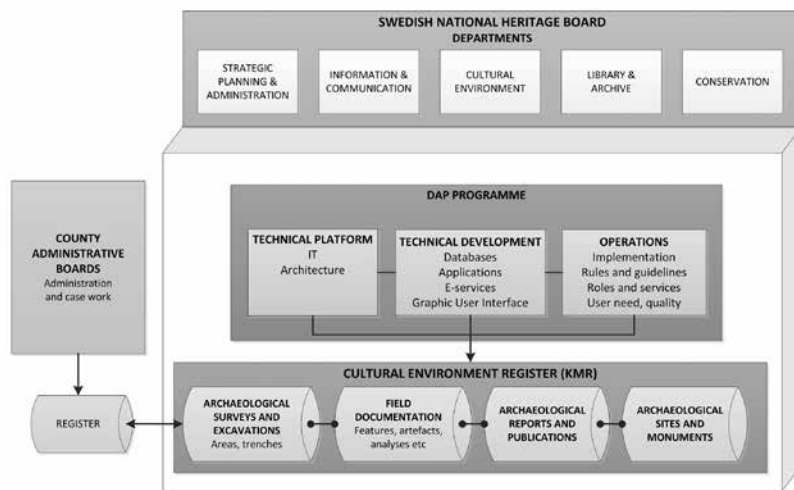




pentru iPhone, care facilitează accesul la informații unui public foarte larg.<sup>48</sup> Unul dintre scopurile principale ale *K-samsök* este de a lucra și cu date deschise asociate: conectarea împreună a surselor de date (de exemplu *Wikipedia* și Baza de Date a Bibliotecii Naționale), creând o infrastructură inteligentă, semantică pentru informarea publicului larg despre patrimoniul cultural. CPN are un acord de parteneriat cu *Wikipedia*, deoarece informațiile trebuie să fie

întotdeauna exacte și sursele trebuie citate corect. Astfel, CPN a angajat o persoană care se ocupă de verificarea, redactarea, corectarea și completarea *Wikipediei* cu informații privind patrimoniul cultural al Suediei.<sup>49</sup> CPN consideră că revoluția digitală aduce beneficii reale în ceea ce privește cunoașterea trecutului, dar ne ajută să înțelegem prezentul și să construim viitorul.

Ținând cont de această situație și de necesitatea unei abordări complexe, Consiliul Patrimoniului Național a lansat în 2014 programul „Procesul arheologic digital” (DAP), care are ca scop creșterea disponibilității datelor digitale, calității și utilității informațiilor generate de cercetările și săpăturile arheologice (fig. 7).

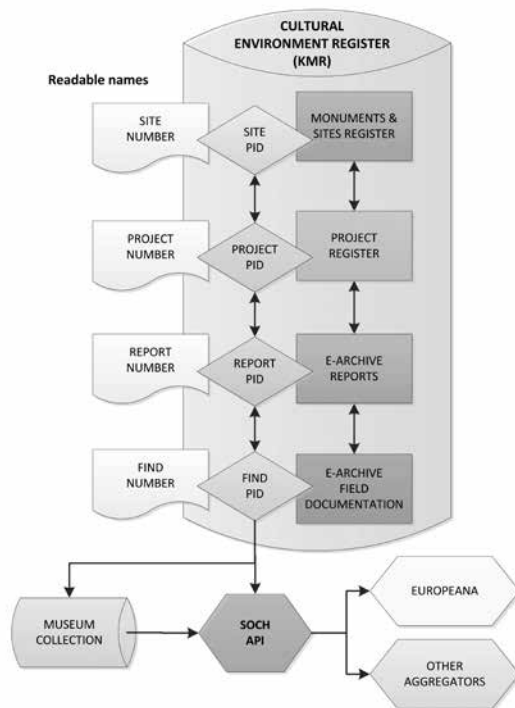


**Fig. 7.** Registrul mediului cultural (KMR) (după Larsson et al. 2017)

<sup>48</sup> Swedish National Heritage Board, „K-samsök”, <https://www.raa.se/hitta-information/k-samsok/> (accesat 06.06.2017).

<sup>49</sup> Swedish National Heritage Board, „The Swedish National Heritage Board’s cooperation with Wikipedia”, <https://www.raa.se/in-english/the-swedish-national-heritage-boards-cooperation-with-wikipedia/> (accesat 31.05.2017).

Procesul de digitalizare a patrimoniului cultural este parte a modificărilor legislative recente și a devenit una dintre prioritățile politicii moștenirii culturale. Scopul final al acestor inițiative este eficientizarea managementului patrimoniului cultural, asigurarea accesului la resursele culturale a publicului larg, creșterea calității și utilității serviciilor de stat în acest domeniu. Astfel, prin intermediul DAP este dezvoltat Registrul mediului cultural (*Kulturmiljöregistret* – KMR), în care sunt stocate informații din diferite baze de date, dar interconectate sub o singură umbrelă. În același context se dezvoltă și un sistem de colectare a informațiilor de la consiliile de administrație regionale. DAP include cinci domenii de informații de bază: despre sit, despre sondaje, rapoarte și publicații, documentație digitală, artefacte (fig. 5). Colectarea datelor a început în primăvara anului 2016 și continuă în 2017. La final, conținutul bazei de date va fi accesibil prin API, care are un caracter deschis (Patrimoniul cultural suedez deschis – *K-samsök*) și poate fi utilizată de oricine (fig. 8).<sup>50</sup>



**Fig. 8.** Identificatorii persistenți (PID) și Registrul mediului cultural (după Larsson et al. 2017)

<sup>50</sup> Pentru mai multe detalii privind noua bază de date a se vedea articolul Åsa M. Larsson et al., «Digitising the Archaeological Process at the Swedish National Heritage Board: producing, managing and sharing archaeological information,» *Internet Archaeology* 43, no. <https://doi.org/10.11141/ia.43.6> (2017).



*Instrumente de comunicare.* Pentru o comunicare eficientă cu publicul Consiliul Patrimoniului Național folosește un șir de instrumente moderne de comunicare, cum ar fi blogul CPN ([www.k-blogg.se](http://www.k-blogg.se)), un forum pentru specialiștii din domeniul conservării patrimoniului ([www.kulturvardsforum.se](http://www.kulturvardsforum.se)), *Platsr* – platforma pentru colectarea și schimbul de istorii despre locurile culturale din Suedia – „Povestea ta, povestea noastră!” ([www.platsr.se](http://www.platsr.se))<sup>51</sup>, pagina de Facebook a CPN ([www.facebook.com/riksantikvarieambetet](http://www.facebook.com/riksantikvarieambetet)), o pagina comuna a Flickr și a CPN ([www.flickr.com/photos/swedish\\_heritage\\_board](http://www.flickr.com/photos/swedish_heritage_board)), pagina pe Twitter a CPN ([www.twitter.com/raa\\_se](http://www.twitter.com/raa_se)) și pagina YouTube a CPN ([www.youtube.com/user/heritageboard](http://www.youtube.com/user/heritageboard)). Totodată, angajații structurilor de stat încearcă să fie receptivi la mesajele, solicitările și sugestiile publicului. În cele mai dese cazuri, răspund rapid la întrebări, chiar dacă regula generală spune timp de 48 de ore, din experiența proprie pot confirma că am primit răspunsuri la mesajele prin e-mail în câteva minute sau câteva ore de la angajații Parlamentului, Ministerului Culturii, Consiliului Patrimoniului Național etc.

### Investigațiile arheologice

Lucrările arheologice neautorizate sunt interzise pe teritoriul Suediei. Consiliul Patrimoniului Național și cele 21 de consilii de administrație regionale iau măsurile necesare pentru protejarea și îngrijirea monumentelor și vestigiilor antice. Orice activitate sau orice persoană care dorește să perturbe, să îndepărteze, să excaveze, să acopere sau să construiască, să planifice, să modifice în orice alt mod sau va deranja un spațiu cu potențial arheologic (monumentele și vestigiile vechi) trebuie să se adreseze consiliului de administrație al regiunii pentru a obține permisiune. Consiliul de administrație regional trebuie să evalueze interesul societății în realizarea proiectului de dezvoltare în raport cu valoarea monumentului sau a sitului. În cazurile în care monumentul istoric nu „provoacă un obstacol sau neplăceri disproporționate față de semnificația lor” sau „nu există motive speciale pentru care cererea ar trebui aprobată”, consiliul de administrație regional nu poate acorda permisiunea (Legea 1988:950, capitolul 2, secțiunile 6 și 12).

Sistemul suedez se bazează pe colaborarea între trei părți:

- investitorul, care aplică pentru autorizația de intervenție sau de eliminare a unui sit sau monument;

<sup>51</sup> În 2009, Guvernul Suediei a comandat Consiliului Patrimoniului Național construirea și gestionarea *Platsr*. Misiunea acestei platforme se bazează pe idealurile istoriei democratice și pe participarea cetățenilor prin intermediul Internetului. Toate aceste povești „mici” – personale, alternative – sunt pietrele de temelie ale unei „povești mari”. Participarea publicului la acest proiect trebuie să fie asociată cu un angajament și un simț al relevanței patrimoniului.

- consiliul de administrație al regiunii, care, în numele societății, administrează patrimoniul arheologic din regiune. Consiliul apreciază dacă proiectul de dezvoltare este mai important decât valoarea sitului sau monumentului și trimite actele la unitatea arheologică pentru a selecta instituția care să exercite investigațiile. Consiliul evaluează proiectul de cercetare, în special calitatea științifică și dacă costurile sunt rezonabile. La fel, consiliul monitorizează procesul de investigație, evaluează rezultatele și modul lor de diseminare;<sup>52</sup>
- instituția arheologică, care poate fi un muzeu, agenție guvernamentală sau o firmă privată care propune un proiect de cercetare arheologică, ce trebuie să includă obiective științifice, metode, un buget și modul în care rezultatele vor fi comunicate publicului.

Conform legislației suedeze, există câteva tipuri de intervenții arheologice: *investigații arheologice preliminare* – care au scopul de a oferi o bază adecvată pentru evaluarea necesității solicitării unui studiu special; *investigații speciale* – pentru a înregistra și ocroti monumentul și vestigiile antice sau cu privire la măsurile speciale necesare pentru protecția monumentului și vestigiilor antice (Legea 1988:950, capitolul 2, secțiunile 6 și 13).

O investigație arheologică include trei etape.

- Consiliile de administrație regionale, de multe ori, trebuie să solicite un studiu special de teren, mai ales în cazul în care există rămășițe cunoscute în zona de exploatare sau în apropierea ei. Prin aceste studii se descoperă cele mai multe așezări și alte rămășițe care nu sunt vizibile la suprafața solului.
- Următoarea etapă este de a face o evaluare pentru a estima dimensiunea, conținutul și complexitatea sitului. Acest lucru se face prin sondeaje de verificare a sitului.
- Ultima etapă este excavarea, când situl urmează să fie supus distrugerii. În Suedia sunt foarte rare cazurile de săpături integrale ale unui sit.

Consiliul de administrație al unei regiunii decide care companie/instituție va efectua cercetarea arheologică, inclusiv pentru patrimoniul subacvatic, în condițiile stabilite de același consiliu. Selectarea se face în baza legii și a criteriilor generale privind achiziția serviciilor (Legea privind achizițiile publice 1992:1528). Dar există și câteva excepții, când consiliul de administrație al regiunii poate selecta compania fără aplicarea prevederilor Legii privind achizițiile publice. În

<sup>52</sup> A se vedea mai multe detalii privind evoluția conceptului de calitate și asigurarea calității în arheologie, în general, și în Suedia, în special, unde se pune accent pe „o bună calitate științifică”, Carolina Andersson, Agneta Largerlöf, and Eva Skyllberg, „Assessing and Measuring. On quality in development-led archaeology,” *Current Swedish Archaeology* 18(2010).



aceste cazuri, consiliul de administrație al regiunii trebuie să se asigure că investițiile vor fi la nivelul standardelor științifice avansate și sunt executate la un preț care nu este mai mare decât este determinat de următoarele circumstanțe:

- în situația proiectelor investiționale menționate în capitolul 2, secțiunea 11;
- în cazul investigațiilor arheologice preliminare sau investigațiilor speciale conform prevederilor secțiunii 13, capitol 2.

Putem observa că descentralizarea administrativă este pe larg aplicată și în domeniul managementului patrimoniului arheologic. În acest context, în Suedia este dezvoltată și arheologia contractuală. Până în 1998 toate investigațiile arheologice erau realizate de instituțiile de stat, de muzee sau de serviciul arheologic al Consiliului Patrimoniului Național. Dar, în anii 1990, în contextul liberalizării pieței serviciilor, pentru eficientizarea costurilor și creșterea calității se introduce arheologia contractuală. Legea privind conservarea patrimoniului (1988:950) reglementează modul în care arheologia contractuală urmează să se desfășoare, ceea ce a deschis o nouă orientare pentru arheologia suedeză. Obiectivul principal este transformarea și prezentarea rezultatelor unei săpături pentru diferite grupuri-țintă într-un mod interesant și relevant. Considerând că datele de la săpăturile arheologice nu sunt cunoscute, ele trebuie interpretate, comunicate și înțelese de către utilizatori. Acest proces presupune cercetarea, interpretarea descoperirilor arheologice și diseminarea acestor cunoștințe noi.

În cazurile în care siturile arheologice cunoscute ar putea fi afectate de proiectele de infrastructură, de alte construcții și amenajări, toate acțiunile ar trebui să fie stabilite în prealabil și să fie consultat consiliul de administrație al regiunii. Dar, dacă monumentele antice sau rămășițele vechi sunt descoperite pe parcursul săpăturilor sau altor lucrări, lucrarea este suspendată imediat și persoana care conduce lucrarea trebuie să raporteze imediat problema consiliului de administrație al regiunii (Legea 1988:950, capitolul 2, secțiunea 10).

O sarcină importantă pentru Consiliul Patrimoniului Național este interpretarea legislației și descrierea celor mai bune practici, coordonarea și consilierea consiliilor administrative regionale. În acest context, CPN a elaborat un regulament pentru implementarea prevederilor din capitolul 2, secțiunile 10-13 ale Legii privind conservarea patrimoniului (1988:950), care a intrat în vigoare de la 1 ianuarie 2008.<sup>53</sup> Regulamentul cuprinde un șir de noțiuni menite să faciliteze investigațiile arheologice și descrieri detaliate ale celor mai bune practici privind arheologia în Suedia. Totodată, regulamentul este un instrument pentru consi-

<sup>53</sup> The Swedish National Heritage Board regulations and general recommendations for implementation of Chapter 2, Sections 10-13 of the Heritage Conservation Act (1988:950). Swedish Council for Cultural Affairs (KRFS 2007:2), issued 5 November 2007.

liile de administrație regionale în activitatea lor de a obține o bună calitate a lucrărilor și serviciilor arheologice. Se pune accentul pe modul în care consiliile ar trebui să gândească și să acționeze atunci când comandă lucrări arheologice. Regulamentele nu sunt standarde privind modul de desfășurare a muncii pe teren, dar prin aceste regulamente CPN a definit ceea ce reprezintă calitatea – cunoștințe relevante care trebuie să ajungă la autorități, cercetători și publicul larg. De asemenea, este important ca consiliile de administrație regionale să implice în acest proces diferite părți interesate. Dialogul între diferitele părți din arheologia contractuală are o importanță esențială pentru menținerea și creșterea calității. Prin urmare, sunt organizate conferințe și seminare naționale pe diferite teme, cum ar fi calitatea în arheologia contractuală, documentarea și raportarea etc.<sup>54</sup> Consiliile de administrație regionale au sarcina dificilă de a evalua atât calitatea planurilor de proiect, cât și realizarea săpăturilor, monitorizarea dacă săpăturile au fost eficiente și dacă rezultatele au o calitate științifică. Arheologul este, de asemenea, obligat să aibă un sistem de automonitorizare. Dar este esențial ca deciziile la nivel regional să fie luate într-o manieră democratică și transparentă, reieșind din necesitățile și condițiile locale. Lucrul în domeniul arheologiei este privit ca un proces de învățare, înțelegere și cooperare.<sup>55</sup>

### **Aspecte de ordin financiar: costuri pentru cercetare, compensare și răscumpărare**

În ceea ce privește bugetul anual de stat, cultura este unul din domeniile de cheltuieli naționale: 17. Cultura, mass-media, comunitățile religioase și activități de petrecere a timpului liber (RA 2014:801). Ministerul Culturii administrează un buget anual de 13 694 535 000 coroane în 2016 și 14 521 254 000 coroane în 2017 (tabelul 2). Consiliul Patrimoniului Național are propriul buget, care este în continuă creștere. Dacă în 2012 bugetul anul al CPN a fost de 383 de milioane de coroane, atunci în 2017 acesta depășește 470 de milioane de coroane (47 de milioane de euro). Bugetul CPN este distribuit în șapte direcții prioritare (fig. 9).

<sup>54</sup> Documentația trebuie să fie elaborată în conformitate cu standardele de arhivare stabilite de Consiliul Patrimoniului Național: Act on Legal Deposit of Documents (1993:1392), Ordinance on Legal Deposit of Documents (1993:1439), Act on Legal Deposit of Electronic Documents (2012:492).

<sup>55</sup> The Swedish National Heritage Board regulations and general recommendations for implementation of Chapter 2, Sections 10-13 of the Heritage Conservation Act (1988:950). Swedish Council for Cultural Affairs (KRFS 2007:2), issued 5 November 2007.



Action area	Costs million SEK
● Direction and coordination	25
● Cultural heritage	30
● Built environment	38
● Heritage management	48
● Properties and visitor destinations	25
● Information services	69
● Commissioned archaeological activities	148
Total	383



**Fig. 9.** Bugetul CPN pentru anul 2012

O bună parte din bugetul anual al CPN este repartizată regiunilor sub formă de granturi pentru diverse proiecte de patrimoniu cultural. Astfel, în 2016, în acest sens au fost folosite 250 505 000 de coroane, iar pentru 2017 este alocată suma de 253 522 000 de coroane. Spre exemplu, regiunea Gotland primește anual cca 7 milioane de coroane, sumă care este destul de modestă în comparație cu anii 1990-1995, când anual se alocuau câte 35-40 milioane de coroane. Dar această situație este legată de procesul de înscriere a orașului Visby în Lista patrimoniului mondial, când au fost restaurate și înscrise în registrul național peste 200 de case istorice. Din 2000 biserica suedeză este separată de stat, dar guvernul suedez alocă anual sume importante pentru întreținerea celor peste 3 700 de biserici istorice. Astfel, în 2016 și 2017 Biserica Suedeză a primit anual câte 460 000 000 de coroane (tabelul 2).

**Tabel 2.** Bugetul anual al Suediei în domeniul culturii și moștenirii culturale (2016-2017)<sup>56</sup>

Anul	Ministerul Culturii	Consiliul Patrimoniului Național
2016	13 694 535 000 coroane	218 192 000 coroane + Granturi de întreținere culturală: 250 505 000 coroane + Granturi de întreținere a bisericilor istorice: 460 000 000 coroane
2017	14 521 254 000 coroane	223 613 000 coroane + Granturi de întreținere culturală: 253 522 000 coroane + Granturi de întreținere a bisericilor istorice: 460 000 000 coroane

Legislația suedeză este explicită și în cazul proiectelor de infrastructură, în special al celor care presupun construcția autostrăzilor, drumurilor private largi,

<sup>56</sup> Date oferite de către Christian Runeby, Consiliul Patrimoniului Național, Visby, căruia îi mulțumesc și pe această cale pentru discuții, corespondența eficientă și pentru oportunitatea de a prezenta situația protejării patrimoniului cultural din Republica Moldova colegilor de la CPN din Visby.

tronsoanelor de cale ferată, aeroporturilor, instalațiilor de aprovizionare cu energie sau apă, construcția locuințelor sau în domeniul industriei sau comerțului. În aceste situații, toate costurile privind investigațiile vor fi acoperite de către investitor. Dar decizia privind investigațiile speciale o iau consiliile de administrație regionale, care decid și compania/instituția care va executa lucrările de cercetare (Legea 1988:950, capitolul 2, secțiunea 11).

În acest context se înscriu modificările din 2008. Conform regulilor noi, consiliile de administrație ale regiunilor organizează licitații pentru a desemna instituția care va executa investigațiile arheologice în cazul proiectelor unde costurile pentru serviciile arheologice sunt peste 80 000 de euro. Dacă investitorul dorește, procesul de licitație poate avea loc și în cazul proiectelor cu un buget între 20 000 și 80 000 de euro. Dar acest drept este folosit destul de rar, spre exemplu pe parcursul anului 2010 au existat doar șase investitori care au folosit această prevedere.<sup>57</sup>

Anual, în Suedia sunt aprobate de către consiliile de administrație regionale cca 1000-1200 de permisiuni pentru investigații arheologice, dintre care doar 150 presupun săpături arheologice. Consiliile de administrație regionale au adoptat, în 2009, 1120 de decizii, suma totală de 247 de milioane de coroane suedeze (24 de milioane de euro). Astfel, în 2009 au avut loc 32 de licitații cu echivalentul a 106 milioane SEK (10,6 milioane de euro). Cercetările arheologice au fost efectuate de către 44 de instituții cu profil arheologic: 23 de muzee, 9 companii private și 2 agenții guvernamentale.<sup>58</sup> Situația din 2009 se repetă practic anual. Datorită sistemului existent, bugetul anual al investigațiilor arheologice în Suedia ajunge până la 25 de milioane de euro. În prezent se elaborează un sistem centralizat de evidență a numărului de decizii, de investigații și a bugetelor proiectelor arheologice, care va asigura accesul rapid la acest gen de date.<sup>59</sup>

În cazul în care cercetarea presupune anumite cheltuieli sau daune proprietarului sau oricărei alte persoane, această persoană are dreptul la o despăgubire rezonabilă din fonduri publice. Același principiu al despăgubirii se aplică atunci când „oricine a refuzat permisiunea conform secțiunii 12 cu referire la monumentele și vestigiile antice care, atunci când au fost descoperite, erau complet necunoscute și fără semn vizibil deasupra solului are dreptul la o compensație rezonabilă din fondurile publice dacă monumentele și vestigiile antice îi provoacă obstacole sau inconveniente substanțiale”. Cererea de despăgubire este înaintată consiliului de administrație regional în termen de doi ani de la descoperirea

<sup>57</sup> Discuții cu Alexander Gill și Eva Skyllber de la CPN, Stockholm, 24.01.2017.

<sup>58</sup> Andersson, Larserlöf, and Skyllberg, „Assessing and Measuring. On quality in development-led archaeology,” 26.

<sup>59</sup> Informație confirmată de Alexander Gill și Eva Skyllber de la CPN, Stockholm, 24.01.2017.





monumentelor și vestigiilor antice ca urmare a excavării sau a altei lucrări, în caz contrar, dreptul la despăgubire va înceta. Consiliul de administrație regional plătește direct solicitantului dacă nu are o importanță materială pentru nimeni altcineva care are un interes legal decât solicitantul (Legea 1988:950, capitolul 2, secțiunile 7, 8, 15). Cererea de despăgubire nu se aplică atunci când terenul este expropriat în conformitate cu Legea privind exproprierea (1972: 719).

Legea suedeză prevede și aspectele privind răscumpărarea bunurilor culturale care cad sub incidența secției 4 din Legea privind conservarea patrimoniului și sunt de competența Consiliului Patrimoniului Național. Compensația financiară se plătește la un cost rezonabil, având în vedere natura descoperirii, dar în cazul obiectelor din metale prețioase suma nu este mai mică decât greutatea metalului, valoarea căruia crește cu o optime. O recompensă specială poate fi, de asemenea, plătită pentru descoperiri antice (Legea 1988:950, capitolul 2, secțiunea 16).

*Raportarea și predarea bunurilor descoperite.* Rapoartele investigațiilor arheologice, indiferent de tipul lor, se prezintă consiliului de administrație al regiunii, instituția care a eliberat permisiunea de cercetare. Raportarea cuprinde câteva elemente: raportul de bază, publicarea articolelor științifice și rezumate pentru publicul larg. Totodată, raportul se plasează pe platforma on-line, administrată de Consiliul Patrimoniului Național. Consiliul de administrație regional evaluează realizarea proiectelor de cercetare arheologică și în cazurile când executorul nu a respectat prevederile contractuale sau a întârziat cu raportarea, acesta riscă să fie lipsit de dreptul de a participa la licitațiile ulterioare. Soarta bunurilor descoperite este pusă pe seama Consiliului Patrimoniului Național, care decide în custodia cărui muzeu acestea să fie transmise pentru păstrarea lor într-un mod adecvat pentru viitor.

*Detectoarele de metal.* Secțiunile 18-20 ale capitolului 2 din Legea moștenirii culturale se referă expres la modul de folosire a detectoarelor de metal. Legea suedeză interzice folosirea aparatelor electronice care pot fi utilizate pentru detectarea obiectelor metalice în straturile culturale (detector de metale) altfel decât în condițiile legii. Regula generală nu permite transportarea detectoarelor de metale pe suprafața monumentelor și urmelor istorice, cu excepția când se circulă pe un drum public. Dar există și alte câteva excepții de la aceste reguli:

- deținerea și utilizarea unor detectoare de metal nu se aplică în cazul Consiliului Patrimoniului Național;
- detectoarele de metale pot fi transportate și utilizate în cursul activităților militare sau de către autoritățile publice în cursul activităților lor în scopul de a căuta alte bunuri decât vestigii antice.

Consiliile de administrație ale regiunilor pot elibera permisiuni de folosire a detectoarelor de metale pentru studierea monumentelor și vestigiilor antice și al-

tor instituții decât Consiliul Patrimoniului Național. Totodată, consiliul de administrație al regiunii poate acorda permisiunea de a folosi detectoarele de metale și în alte cazuri atunci când există un motiv întemeiat pentru folosirea lor.

### Răspunderea pentru infracțiuni de patrimoniu

În comparație cu legislația altor state unde răspunderea pentru încălcări și infracțiuni în domeniul patrimoniului cultural este parte a legilor contravenționale și penale, în Suedia Legea privind conservarea patrimoniului include componentele privind răspunderea pentru încălcări în acest domeniu și căile de atac. Dar furturile și alte infracțiuni sunt reglementate de Codul penal suedez. Totodată, legislația suedeză prevede expres noțiunea de „infracțiuni de patrimoniu arheologic”, care vizează nemijlocit un șir de acțiuni ce aduc prejudiciu moștenirii arheologice. Astfel, Legea privind conservarea patrimoniului prevede amenzi sau închisoare de până la șase luni pentru infracțiuni de patrimoniu arheologic persoanei care, intenționat sau din neglijență, a săvârșit următoarele acțiuni:

1. însușește în mod ilegal sau dobândește altfel, ascunde, dăunează, alterează, modifică sau scoate obiecte care, în conformitate cu secțiunea 4, revin statului sau sunt oferite de descoperitor spre răscumpărare de către stat, sau
2. în mod ilegal deranjează, înlătură, excavează, acoperă sau, prin dezvoltarea construcțiilor, prin plantare sau în orice alt mod, alterează sau dăunează monumentele și vestigiile antice (capitolul 2, secțiunea 21).

În cazul în care o infracțiune a fost comisă cu intenție și se califică drept infracțiune gravă împotriva patrimoniului arheologic, legea prevede o pedeapsă cu închisoarea de până la patru ani. Pentru a determina dacă infracțiunea este gravă, ancheta va lua în considerare, în special, dacă infractorul a folosit echipamente speciale sau un alt mod viclean, dacă fapta a fost săvârșită în mod obișnuit, dar au fost descoperite obiecte de mare valoare sau a determinat distrugerea extensivă a monumentelor și vestigiilor antice. Pentru faptul că a încercat să comită o infracțiune gravă împotriva patrimoniului arheologic sau pentru pregătirea pentru aceeași faptă ilegală, pedeapsa se stabilește conform prevederilor capitolului 23, „Atentat, pregătire, conspirație și complicitate”, din Codul penal al Suediei.<sup>60</sup> Totodată, capitolul 12, „Privind delictelor care cauzează daune”, din Codul penal al Suediei prevede, printre delictelor, și componenta privind deteriorarea unui bun care prezintă o mare valoare culturală, care se pedepsește cu privațiune de libertate de până la patru ani. Dar majoritatea sancțiunilor și pedepselor pentru pre-

<sup>60</sup> The Swedish Penal Code, <http://www.regeringen.se/rattsdokument/departementsserien-och-promemorior/1999/01/ds-199936/> (accesat 13.04.2017).



judicii aduse patrimoniului cultural sunt prevăzute de Legea moștenirii culturale (1988:950). Astfel, amenzi sau închisoare de până la șase luni se impune unei persoane care, intenționat sau din neglijență:

1. nu raportează descoperirile antice după cum este indicat în secțiunea 5;
2. încalcă regulamentele sau o decizie luată în conformitate cu secțiunea 9;
3. nu face un raport în conformitate cu secțiunea 10 (2) sau
4. încalcă prevederile secțiunii 18.

Cele mai frecvente rapoarte către poliție privind daunele sau distrugerea vestigiilor antice sunt în legătură cu locuințele. În aceste cazuri, proprietarul sau antreprenorul ar putea fi condamnat penal pentru o astfel de infracțiune. În ceea ce privește protecția clădirilor istorice și penalitățile pentru distrugerea sau schimbarea arhitecturii, acestea sunt descrise în capitolul 3 al Legii moștenirii culturale.

În cazul încălcării unei decizii sau al unui regulament, în temeiul capitolului 2 din Legea privind conservarea patrimoniului, serviciul de executare poate acorda asistență specială pentru soluționarea problemelor de aplicare a prevederilor legale. Consiliul Patrimoniului Național și consiliul de administrație regional pot solicita asistență acestui serviciu (secțiunea 22).

Descoperirile antice care au făcut obiectul infracțiunilor prevăzute în capitolul 2 și care nu au fost preluate de stat în conformitate cu secțiunea 4 (1) se declară reținute. Alte venituri generate de astfel de infracțiuni sunt, de asemenea, reținute.

Detectoarele de metale sau alte echipamente care au fost utilizate sau care au vreo legătură cu comiterea unei infracțiuni prevăzute de capitolul 2 pot fi reținute cu condiția că acest lucru este necesar pentru prevenirea criminalității sau dacă există alte motive speciale pentru a proceda astfel (Legea 1988:950, secțiunea 22a).

Capitolul 4 din Legea moștenirii culturale protejează antichitățile, sculpturile din lemn și alte vestigii vechi care fac parte din inventarul bisericilor. Sancțiunile penale (furturile) sunt reglementate în capitolul 8 al Codului penal suedez. Astfel, secțiunea 1, capitolul 8 prevede că, o persoană care ia în mod ilegal un bun ce aparține altcuiva cu intenția de a-l dobândi, poate fi condamnată pentru furt la închisoare pe un termen de până la doi ani. Secțiunea 2: în cazul în care infracțiunea prevăzută în secțiunea 1, având în vedere valoarea bunurilor furate și alte circumstanțe ale infracțiunii, este considerată ca fiind mică, atunci persoana poate fi amendată sau privată de libertate pe un termen de până la șase luni pentru furturi mărunte. Secțiunea 4: în cazul în care infracțiunea prevăzută în secțiunea 1

este considerată a fi mare, atunci persoana vinovată poate fi privată de libertate pe un termen de la șase luni până la șase ani. Când privește evaluarea pagubei, o atenție deosebită se acordă tuturor circumstanțelor, spre exemplu, dacă fapta ilegală a avut loc prin spargerea locuinței, dacă inculpatul era echipat cu o armă, exploziv sau alte elemente de natură periculoasă, dacă bunurile vizate sunt de o valoare considerabilă sau dacă acțiunile ilegale au provocat pagube semnificative etc.

Această lege conține dispoziții privind răspunderea pentru acte referitoare la importul sau exportul de mărfuri din Suedia. În capitolul 5 din Legea privind conservarea patrimoniului există prevederea privind protecția unor vestigii de o anumită vechime și valoare economică. Aceasta interzice exportul de antichități persoanelor care nu au permisiune sau licență de la Consiliul Patrimoniului Național. Pedepșa este reglementată de Legea cu privire la sancțiunile pentru contrabandă.<sup>61</sup> În cazul în care prin lege sau alt act normativ o sancțiune a fost prescrisă pentru o persoană care încalcă o interdicție sau condițiile de introducere sau scoatere a mărfurilor, se aplică prevederile actului normativ. O persoană poate fi condamnată pentru contrabandă la închisoare pe un termen de până la doi ani. În cazul în care infracțiunea este considerată a fi de o valoare mare, atunci pedeapsa poate fi pe un termen de la șase luni până la șase ani.

Capitolul 12 abordează delictele care generează pagube (Legea 1988:950). Astfel, o persoană care distruge sau provoacă pagube materiale, reale sau mobile unei alte persoane va fi amendată sau privată de libertate până la un an (secțiunea 1). În cazul în care, având în vedere deteriorarea ne semnificativă a proprietății și alte circumstanțe, infracțiunea menționată în secțiunea 1 este considerată a fi mică, se va aplica o amendă pentru încălcarea legii (secțiunea 2). În cazul în care infracțiunea definită în secțiunea 1 este considerată ca fiind de proporții mari, infractorul se pedepsește cu închisoare pe un termen de până la patru ani. La evaluarea caracterului infracțiunii, se acordă o atenție specială dacă actul a dat naștere unui risc extrem pentru viața sau sănătatea cuiva sau dacă prejudiciul a fost de o valoare culturală sau financiară mare ori a provocat o pierdere deosebit de mare (Legea 1988:950, secțiunea 3).

### Căile de atac

Legislația suedeză prevede dreptul la recurs al deciziilor instanțelor de stat în domeniul patrimoniului cultural conform normelor generale privind căile de atac în instituțiile superioare sau instanțele de judecată. Dar Legea privind conservarea patrimoniului evidențiază, în acest context, câteva aspecte speciale. Astfel, deciziile Consiliului Patrimoniului Național privind repartizarea bunurilor arheologice descoperite (secțiunea 17) pot fi atacate prin apel la guvernul suedez.

<sup>61</sup> Legea privind pedepsirea contrabandei / Smuggling Penalties Act (2000:1225).



Alte decizii privind prevederile din capitolul 2 din Legea privind conservarea patrimoniului pot fi atacate în instanța de contencios administrativ, cu excepția cazurilor prevăzute de secțiunea 25 (compensarea costurilor sau pagubelor; decizii în ceea ce privește costul unui studiu preliminar sau special). Părțile participante sau vizate de un caz de patrimoniu sau bun arheologic, inclusiv municipiile, pot ataca deciziile Consiliului Patrimoniului Național și ale consiliului de administrație regional. Există și câteva excepții când deciziile consiliului de administrație regional nu pot fi atacate, și anume în ceea ce privește:

1. compensarea costurilor sau pagubelor persoanelor afectate de sondaje și cercetările arheologice în temeiul secțiunii 7 (4) și secțiunii 8 (3);
2. decizii în ceea ce privește costul unui studiu preliminar sau special în conformitate cu secțiunea 14 (2) sau de compensare în conformitate cu secțiunea 15 (1).

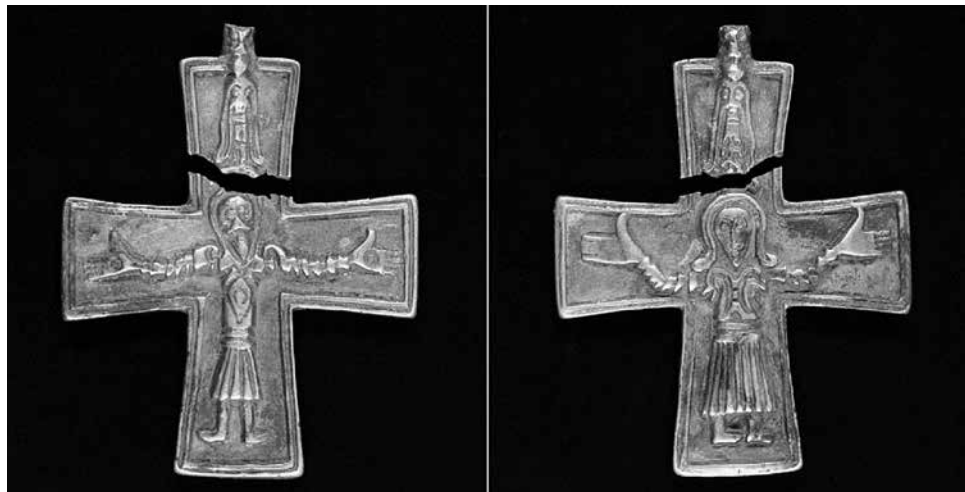
În cazurile când cineva nu este mulțumit de o decizie menționată mai sus poate iniția o acțiune împotriva instituțiilor de stat în instanța de judecată. Cere-rea trebuie depusă în termen de un an de la data aprobării deciziei de către consiliul de administrație regional.

### **Arheologia ilegală: prevenire, combatere și pedepsire**

Deși legislația suedeză este relativ severă la capitolul pedepsirea pentru infracțiuni împotriva patrimoniului cultural, fenomenul arheologiei negre, folosirea neautorizată a detectoarelor de metale și comerțul cu antichități sunt atestate și în Suedia. Astfel, în Suedia au fost atestate în ultimii ani mai multe infracțiuni de patrimoniu cultural<sup>62</sup>, cu preponderență pe insulele Gotland și Öland. Printre cele mai numeroase infracțiuni de patrimoniu se înscriu cazurile de folosire a detectoarelor de metale la sustragerea vestigiilor arheologice. Un caz de rezonanță a fost cel de la Gandarve, parohia Halva de pe insula Gotland. Situl din această zonă era deja cunoscut prin descoperirea în secolul al XX-lea a două tezaure din piese de argint din epoca fierului și din perioada vikingilor. Dar în anul 2009 s-a constatat că situl a fost bulversat de către căutătorii de comori. Poliția a documentat cazul și a deschis o anchetă, iar arheologii au inițiat cercetări în zona bulversată, descoperind 116 monede, șase piese și un fragment de engolpion, toate din argint. Crucii de argint, care are reprezentat pe o parte pe Iisus, iar pe cealaltă parte pe Maica Domnului, îi lipsea partea superioară. Poliția, arheologii și admi-

<sup>62</sup> Linda Källman and Lars Korsell, *Kulturarvsbrott* (Stockholm: Riksantikvarieämbetet, Brottsförebyggande rådet Statens kulturråd 2008); Kenneth Mandergrehn and Heléne Anderson, *Kulturarvsbrott och konstförfalskning. En beskrivning av en brottslighet som berör alla* (Stockholm: Rikspolisstyrelsen, 2013).

nistrația publică locală au anunțat public despre acest furt și au trimis fotografii ale bunurilor descoperite experților în domeniu. Profesorul Kenneth Jonsson, fiind contactat de o persoană căreia i s-a propus să achiziționeze anumite piese de argint, a reacționat la fotografiile pieselor și a anunțat-o pe Majvor Östergren, arheolog care activa pe insula Gotland<sup>63</sup>, că unele piese care pot avea legătură cu cazul de la Gandarve/Alva au fost deja vândute. Cheia care a făcut legătura între piesele furate și cele descoperite de către arheologi a fost fragmentul mic al engolpionului, care era exact partea ce lipsea a piesei (fig. 10). Poliția a arestat trei cetățeni suedezi, care au fost ulterior judecați pentru infracțiuni de patrimoniu arheologic. Acesta este primul caz în Suedia când persoane suspecte de furt din situri arheologice cu utilizarea detectorului de metale au fost predate justiției. În final, o persoană a fost privată de libertate pe un termen de un an, iar altele două pe un termen de zece luni, iar bunurile folosite la comiterea infracțiuni au fost confiscate (autoturism, detectoare de metale, GPS etc.).<sup>64</sup>



**Fig. 10.** Engolpion din tezaurul de la Gandarve din Halva (după Östergren, 2015)

Consiliul Patrimoniului Național a deschis accesul la Registrul monumentelor prin intermediul portalului Fornsök începând cu vara anului 2008, care oferă informații detaliate privind siturile arheologice. Acest lucru a lansat discuții publice largi privind protejarea siturilor cu potențial cultural deosebit. Publicul de pe insula Gotland a fost cel mai activ, deoarece insula este cunoscută prin moș-

<sup>63</sup> Îi mulțumesc Majvoriei Östergren pentru discuții (03.04.2017) și pentru răspunsurile la întrebările și mesajele mele privind combaterea arheologiei ilegale din Suedia.

<sup>64</sup> A se vedea detalii despre acest caz în studiul: Majvor Östergren, „An unlikely story - About looting, trials and Viking Age silver treasure on Gotland” *Myntstudier. Festskrift till Kenneth Jonsson* (Stockholm: Swedish Numismatic Society, 2015), p. 26-38.



tenirea culturală bogată și numărul mare de tezaure atestate aici. De aceea, între 2009 și 2011 a fost implementat pe insula Gotland proiectul „Un patrimoniu cultural prădat” / „A looted cultural heritage”, care a avut ca scop dezvoltarea unui model de prevenire și contracarare a jefuirii monumentelor antice, care ar putea fi implementat în alte părți ale țării. Proiectul a inclus trei componente: crearea unei rețele reprezentate de toate autoritățile și organizațiile relevante; campanii de informare; sondaje arheologice în zonele arabile unde sunt atestate situri antice cu ajutorul detectoarelor de metale. Au fost selectate 120 de situri unde anterior s-au descoperit vestigii de metal și care au fost considerate a fi vulnerabile pentru arheologia neagră. Cele mai cunoscute descoperiri au fost cele din siturile de la Gandarve/Alva, Hågvalds/Gerum, Håsselbz/Linde, Stora Enbjänne/Hogrän, Ammor/Mästerbz și Stale/Rone. Concluziile finale ale proiectului evidențiază faptul că doar prin colaborare se poate obține succesul așteptat. Acest proiect în domeniul protejării patrimoniului cultural poate fi un model de colaborare și de combatere a furtului de bunuri arheologice.<sup>65</sup>

### **Poliția de patrimoniu<sup>66</sup>**

O comisie specială, mandată de Ministerul Justiției, a fost responsabilă pentru elaborarea noii organizări a poliției suedeze în ansamblu, care s-a finalizat cu restructurarea poliției din 2015. În acest context s-a propus ca investigarea infracțiunilor comise asupra patrimoniului cultural să fie o responsabilitate separată la nivel național. Până atunci, acest tip de infracțiuni au fost investigate la nivel local, dar în propunerea de reorganizare, aceste infracțiuni au fost considerate ca fiind infracțiuni ce necesită cunoștințe de specialitate: „Presupun că reprezentanții comisiei au făcut acest lucru, având în vedere numeroasele furturi de sculpturi medievale din lemn și alte obiecte de valoare din bisericile noastre medievale din ultimii 20-30 de ani”<sup>67</sup>

În luna aprilie 2016, în cadrul poliției suedeze a fost creată, la nivel național, Unitatea pentru investigarea infracțiunilor împotriva faunei sălbatice și patrimoniului cultural, care face parte din Direcția investigații a Departamentului de operațiuni naționale. Noua unitate cuprinde două domenii de investigație: infracțiuni de patrimoniu natural și de patrimoniu cultural. Șapte din cei zece angajați ai acestei unități sunt ofițeri de investigație, unul este șeful unității/coordonatorul

<sup>65</sup> Östergren, „An unlikely story...”, 37.

<sup>66</sup> Acest compartiment este dezvoltat datorită discuțiilor și informației primite de la Maria Ellior și Filippo Bassini, ofițeri ai poliției de patrimoniu din cadrul Poliției suedeze. Discuțiile au avut loc la Visby cu Maria Ellior pe 3 aprilie 2017 și la Stockholm, pe 2 iunie 2017, cu Maria Ellior și Filippo Bassini.

<sup>67</sup> Din afirmațiile Mariei Ellior, discuții, 03.04.2017.

național, altul este responsabil de strategia de dezvoltare și altul de colaborarea cu Consiliul Patrimoniului Național și alte instituții. Trei investigatori sunt responsabili pentru zona infracțiunilor de patrimoniu cultural și patru de investigarea infracțiunilor împotriva florei și faunei sălbatice etc. Dar fiecare echipă sau investigator poate, dacă la un moment dat este nevoie de mai multe resurse de personal, să se implice în cealaltă zonă de activitate sau să fie chemat să asiste la investigarea unor cazuri. Cum ar fi, spre exemplu, un caz recent de furt de bunuri culturale de la unul din muzeele din Uppsala, cercetat de ofițeri din ambele grupuri de investigații.<sup>68</sup>

Din punct de vedere administrativ, există un coordonator național al acestei unități și câte un lider al fiecărui grup de investigare. Deși Suedia are 21 de unități administrative (regiuni), poliția are propria structură regională. Astfel, pe lângă oficiul național, poliția suedeză are șapte oficii regionale. În cadrul fiecărui oficiu regional există câte un ofițer de legătură cu poliția de patrimoniu, care are misiunea să raporteze infracțiunile de patrimoniu la Stockholm. Totodată, o persoană din cadrul unității de investigare a infracțiunilor de patrimoniu analizează rapoartele zilnice și selectează infracțiunile care au legătură cu domeniul patrimoniului natural și cultural. Poliția de patrimoniu colaborează cu procuratura Suediei. În cadrul Procuraturii Generale există un procuror care asigură legătura cu poliția de patrimoniu și cu procurorii din oficiile regionale. Deși infracțiunile de patrimoniu poartă un caracter economic, Autoritatea Suedeză de Investigare a Criminalității Economice nu se preocupă de ele. Această instituție are misiunea să prevină, să investigheze și să urmărească infracțiunile economice, de aceea principalele probleme de care se preocupă sunt legate de corupție, mituire, spălarea de bani, economia tenebră, nedeclararea veniturilor.<sup>69</sup>

Coordonatorul național, în colaborarea cu alte autorități, este responsabil de dezvoltarea strategică a acestui domeniu în cadrul poliției suedeze și reprezintă domeniul în relația cu alte instituții. Parteneri importanți sunt Consiliul Patrimoniului Național, Biserica Suedeză, Vama, muzeele, Biblioteca Națională, Arhivele Naționale, precum și alte instituții suedeze. Coordonatorul național participă la rețeaua informală a UE (Cultnet) și este reprezentantul legal al Poliției în acest domeniu, face prezentări pentru diferite grupuri-țintă: muzee, societăți istorice locale, studenți de la diverse universități, participă în scopuri informative la debateri, de exemplu despre exportul ilegal de antichități etc.

Din numărul total de infracțiuni ce intră în competența acestei unități de investigare cca 70% se referă la infracțiuni de patrimoniu natural și 30% la infracțiuni de patrimoniu cultural. Exportul de antichități în state ale UE și în alte state,

<sup>68</sup> Din afirmațiile lui Filippo Bassini, discuții, 02.06.2017

<sup>69</sup> Discuții cu procurorul Mikael Jaretoft, Stockholm, 20.01.2017.





cum ar fi SUA, fără a avea licență de la Agenția Națională de Patrimoniu, este cea mai frecventă infracțiune în Suedia. Pentru a combate comerțul ilegal cu bunuri culturale, Poliția colaborează cu CPN și cu Vama atunci când cineva este suspectat de contrabandă.

O persoană din cadrul poliției de patrimoniu monitorizează paginile web și cataloagele caselor de licitații pentru a verifica dacă există obiecte de vânzare eventual derivate din conflicte sau zone de război, cum ar fi din Siria, Irak și alte țări. Totodată, Muzeul Nordic și Muzeul Național monitorizează toate licitațiile majore de arte plastice și antichități, și se aplică, în condițiile legii, o „interdicție preliminară de export” asupra anumitor bunuri. Acest tip de servicii preliminare oferă, cu siguranță, o reducere a solicitărilor de export, deoarece îi reține pe cumpărătorii din alte țări să liciteze anumite bunuri culturale. După datele recente ale CPN, cca 50 de astfel de cazuri sunt atestate anual.<sup>70</sup>

Acest grup de investigare nu se ocupă de obiectele de artă din metal forjat, care rămân în responsabilitatea poliției locale. Deși există o nouă echipă în cadrul poliției, pentru infracțiunile de patrimoniu cultural, unele infracțiuni ar putea fi investigate la nivel local în cazul în care acest lucru este mai practic. Totodată, este posibil ca unele investigații să fie cercetate la nivel național, dar cu resurse de la nivelul local.

Poliția de patrimoniu pune accent pe colaborarea cu instituțiile suedeze și străine pentru combaterea, anchetarea și predarea justiției a infractorilor care comit infracțiuni în acest domeniu. Deși are resurse modeste, această unitate se ocupă și de activități de prevenire. În acest domeniu, în Suedia există încă din 1974 Consiliul de Prevenire a Criminalității (Brottsförebyggande rådet - Brå), care are statut de agenție de stat în cadrul Ministerului Justiției. Consiliul de Prevenire este un centru de cercetare și dezvoltare în cadrul sistemului judiciar axat pe reducerea criminalității și pe îmbunătățirea nivelului de siguranță în societate. De asemenea, Consiliul de Prevenire produce statistici oficiale și diseminează informația privind criminalitatea, evaluează reformele, desfășoară activități de cercetare pentru a dezvolta noi cunoștințe și oferă sprijin pentru munca locală de prevenire a criminalității. Rezultatele activității acestui consiliu constituie un reper important pentru factorii de decizie din sistemul judiciar, Parlament și Guvern.<sup>71</sup> Dar, după cum relatează ofițerii de la unitatea de investigare a infracțiunilor de patrimoniu, statistica generală trebuie foarte atent analizată, deoarece se pot produce confuzii sau generalizări care nu reflectă starea reală. Cel mai des

<sup>70</sup> Informații primite de la Måns Pedersen, 07.06.2017.

<sup>71</sup> <http://www.bra.se/> (accesat 05.06.2017). Lars Korsell este specialistul din cadrul Brå (Consiliul de Prevenire a Criminalității) care a elaborat mai multe rapoarte statistice privind infracțiunile de patrimoniu în Suedia, care sunt folosite și de poliția de patrimoniu.

atestate infracțiuni sunt furturile. Însă trebuie să ținem cont de faptul că există diferite tipuri de furturi, printre ele se înscriu și cele de bunuri culturale: furturi cu spargeri și furturi fără spargeri din biserici, muzee și alte instituții culturale. Pe lângă aceasta, ofițerii de poliție codifică și alte tipuri de furturi cu același număr de cod, astfel încât datele sunt foarte generale. În lista generală de infracțiuni se pot găsi, de asemenea, multe furturi de mașini de tuns iarba și alte unelte similare furate de la biserică. Așa că interpretarea datelor statistice este întotdeauna o sarcină complexă. Datele recente arată că în 2016, în Suedia au fost constatate 419 infracțiuni, din care 224 de furturi prin spargere și 195 fără spargere. Dar ofițerii poliției de patrimoniu consideră că furturile de bunuri culturale sunt într-o proporție redusă. După toate probabilitățile, doar 3% din numărul total de furturi au fost furturi de bunuri culturale.<sup>72</sup>

### Concluzii

Suedia se bucură de o tradiție durabilă și variată în administrarea patrimoniului cultural. Sistemul de management implică o structură națională la nivel de agenție de stat cu experți de înaltă calitate, ce își are începuturile încă în a doua jumătate a secolului al XVII-lea. Politicienii suedezi au știut și știu să adapteze sistemul normativ și managementul moștenirii culturale la cerințele și performanțele timpului. Astfel, pornind de la constituția suedeză și continuând cu celelalte acte normative, patrimoniul cultural este recunoscut drept o chestiune de interes național, parte a drepturilor și libertăților fundamentale și toți locuitorii Suediei sunt responsabili de protejarea acestei moșteniri. Suedia este printre puținele state din lume care are, începând cu anul 2017, un document la nivelul politicilor de stat – „Politica moștenirii culturale”, prin care se garantează accesul, protejarea și valorificarea patrimoniului cultural pentru a construi o societate incluzivă și durabilă. Politica de abordare integrată a patrimoniului cultural și natural se înscrie perfect în tendințele internaționale de protejare a mediilor respective. Cu atât mai mult cu cât, fiind locul unde cultura se întâlnește cu natura, patrimoniul are o valoare dublă. Societățile contemporane trebuie să gestioneze schimbarea valorilor culturale existente și să promoveze diversitatea culturală. Diversitatea include copii, tineri, oameni în vârstă, indiferent de apartenența lor de gen, etnie, confesiune etc. Dialogul cu publicul larg trebuie să fie o formă de asigurare a accesului la informație și de participare la activitățile privind patrimoniul cultural. Considerând că moștenirea culturală contribuie la toate dimensiunile dezvoltării durabile, patrimoniul cultural este văzut tot mai mult ca o resursă în dezvoltarea locală, regională, națională și internațională. Astfel, Suedia s-a asociat deciziilor și recomandărilor recente ale Consiliului Europei, ale UNESCO și ale Consiliului

<sup>72</sup> Informații primite de la Maria Ellior, 07.06.2017.



de Securitate al ONU, care îndeamnă statele lumii să acorde o atenție mai mare moștenirii culturale, să combată speculațiile pe seama trecutului, să promoveze diversitatea și incluziunea culturală. Un alt aspect pozitiv al politicilor de protejare suedeze sunt regulile clare de implementare a actelor normative, responsabilitatea și responsabilizarea instituțiilor și persoanelor implicate și folosirea tehnologiilor avansate. Pentru o mai bună reușită se ține cont de majoritatea factorilor de risc și se încearcă folosirea eficientă a resurselor. De aceea, abordarea pluridisciplinară trebuie să fie modelul de căutare a soluțiilor la toate problemele caracteristice patrimoniului cultural. Laboratorul din cadrul Consiliului Patrimoniului Național este un model de astfel de activitate. Pagina web a acestei instituții este consistentă, dar consider că pentru o diseminare mai largă a realizărilor, a metodelor practicate, a ghidurilor elaborate ar fi bine ca informațiile postate să fie traduse în limba engleză.

Suedia, în comparație cu alte state europene, a avansat semnificativ în colaborarea inter- și intrasectorială, totuși cred că unele domenii/instituții/funcționari ar trebui să se implice mai activ și durabil în protejarea și valorificarea moștenirii culturale. Aici, se înscriu domeniile analizate mai sus – forestier, agricol, maritim, drumuri și căi de comunicare etc. Deși a fost creată o unitate specializată în investigarea și combaterea infracțiunilor de patrimoniu natural și cultural, pentru activitatea ei mult mai eficientă consider că guvernul suedez ar trebui să acorde mai multe resurse umane, financiare și tehnice. Totodată, și procuratura Suediei, mai ales cea specializată în investigarea infracțiunilor economice, trebuie să se implice mai activ în procesul de anchetă și de prevenire, spre exemplu, a furtului și a comerțului ilicit cu bunuri culturale. Cazurile și dosarele deschise pentru infracțiuni de patrimoniu trebuie mediatizate atât la nivel național, cât și regional. Informarea publicului despre aceste încălcări rămâne a fi o metodă utilă în activitățile de prevenire, de combatere și de educație.

Un alt exemplu de management reușit al patrimoniului cultural este descentralizarea puterii publice și transferul de responsabilități la nivel regional. Instituțiile naționale coordonează și oferă doar suport normativ, de formare și de instruire. În aceeași ordine de idei se înscrie sistemul competitiv de arheologie contractuală, dezvoltat pe larg în ultimii ani în Suedia. Dar în fiecare aspect trebuie să fie asigurată transparența, calitatea serviciilor și accesul la informație. Consiliile administrative ale celor 21 de regiuni sunt responsabile de administrarea domeniului patrimoniului cultural. Totuși, necesitatea unei colaborări mai strânse între consiliile regionale, Consiliul Patrimoniului Național și universitățile suedeze rămâne a fi o prerogativă actuală.<sup>73</sup> În aceeași ordine de idei, se înscriu

<sup>73</sup> Andersson, Larserlöf, and Skyllberg, „Assessing and Measuring. On quality in development-led archaeology,” 26.

și necesitatea elaborării unor strategii regionale de protejare a patrimoniului cultural, susținute de planuri de management al siturilor, un sistem mai clar de măsurare a calității, elaborarea listei siturilor aflate în pericol, planuri de prevenire a riscurilor și implicarea mai largă a serviciilor de pompieri sau de intervenții în situații de risc etc.

Moștenirea culturală este un domeniu pe cât de vast, pe atât și de variat. De aceea, o prioritate a sistemului suedez este asigurarea accesului la această „mare de informații”. Rezultatele cercetării, catalogării, înregistrării etc. trebuie transformate în cunoștințe, iar producerea de cunoștințe presupune contextualizarea, comunicarea și diseminarea cunoștințelor accesibile pentru publicul larg. Astfel, bazele de date, platformele web și instrumentele de comunicare (interactive) suedeze din domeniul patrimoniului cultural sunt un exemplu de dialog dintre diverși factori și un exemplu de utilizare a tehnologiilor actuale. În cazul când se va reuși finalizarea programului DAP, acesta va fi un alt exemplu suedez de dezvoltare a platformelor-umbrelă, care să întrunească și să faciliteze accesul la diverse date.

La final, dar nu mai puțin important, câteva experiențe suedeze care ar putea fi utile Republicii Moldova în protejarea și valorificarea moștenirii culturale. Republica Moldova este un stat foarte tânăr, care treptat se asociază organizațiilor și tendințelor contemporane din domeniul protejării moștenirii culturale. Începând cu anul 1992 s-au făcut mai mulți pași în această direcție, care pot constitui o bază pentru un salt cu adevărat calitativ.<sup>74</sup> În primul rând, Republica Moldova are nevoie de o viziune privind rolul și rostul patrimoniului cultural în politicile de dezvoltare durabilă. Moștenirea culturală trebuie să devină un factor de stabilizare, coeziune, incluziune și integrare a Republicii Moldova. Dar, pentru a realiza această exigență, trebuie să fie voință atât civică, cât și politică. Astfel, este binevenită, după modelul Suediei, o politică a moștenirii culturale, care să evidențieze acest domeniu printre cele de interes național și de responsabilitate publică. Stabilirea obiectivelor de scurtă și de lungă durată va permite elaborarea unui plan de acțiuni concrete care vor implementa pas cu pas prevederile acestei politici. Dar, odată declarat acest domeniu ca prioritate, este necesară și o finanțare adecvată. Pentru a compara, Strategia de dezvoltare a culturii „Cultura 2020”<sup>75</sup>, deși are obiective foarte bine definite, este doar parțial realizată. Imple-

<sup>74</sup> Gheorghe Postică, „Legislația patrimoniului cultural din Republica Moldova: tendințe și practici contemporane,” în *Tendințe curente în protecția patrimoniului arheologic în România și Republica Moldova*, ed. Sergiu Musteață (Chișinău-Iași: Editura ARC, 2016).

<sup>75</sup> Hotărârea Guvernului Republicii Moldova nr. 271 din 09.04.2014 cu privire la aprobarea Strategiei de dezvoltare a culturii „Cultura 2020” și a Planului de acțiuni privind implementarea acesteia, *Monitorul Oficial al RM*, nr. 92-98, 18.04.2014.



mentarea ei fără resursele și investițiile necesare nu a schimbat prea mult starea patrimoniului cultural din Republica Moldova. Adoptarea câtorva legi și modificări ale Codului penal și Codului contravențional este doar un pas spre structurarea unui cadru normativ adecvat. Problema de bază rămâne a fi implementarea lui în practică, în speță acoperirea financiară a implementării.

În al doilea rând, avem nevoie de o structură administrativă cu personal calificat care să implementeze această politică. Cele două agenții existente nu fac față cerințelor și necesităților actuale, iar abordarea separată a monumentelor de arhitectură și a siturilor arheologice nu este eficientă. Modelul suedez privind **abordarea integrată** a moștenirii culturale, care să cuprindă și muzeele, cred că poate fi adaptat realităților din Republica Moldova, mai ales în contextul intențiilor actuale de reformare a structurii Guvernului. În același timp, se cere implicarea tuturor instituțiilor statului care, direct sau indirect, au conexiune cu patrimoniul cultural, spre exemplu cele din domeniul mediu, agricultură, silvicultură, transportu, construcții, tehnologii informaționale, poliția, stări excepționale, justiția etc. Ținând cont de specificul domeniului, dar și de experiența din afară, spre exemplu a Italiei, a României, a Suediei, este necesară în cadrul Poliției și Procuraturii unități de investigație specializate pe infracțiuni de patrimoniu. În așa mod, se va eficientiza nu doar anchetarea infracțiunilor de patrimoniu, dar și activitățile de prevenire. La fel, este necesară responsabilizarea și implicarea activă a administrației publice locale. Cred că încă nu este oportun de introdus descentralizarea și transferul de responsabilități după modelul suedez. Dar poate fi o perspectivă spre care să tindem, iar pentru aceasta este nevoie de viziune și acțiuni concrete.

În al treilea rând, Republica Moldova are nevoie de un sistem de evidență și monitorizare a monumentelor ocrotite de stat. Registrul existent este total depășit. Totodată, registrul trebuie să fie actualizat regulat (cu atât mai mult, cu cât legea din 1993 prevede actualizarea lui o dată la trei ani) și să fie accesibil on-line. Registrul siturilor culturale trebuie să devină un instrument de lucru pentru toate instituțiile de stat și private. În aceeași ordine de idei se încadrează digitalizarea și crearea bazelor de date ale bunurilor culturale din colecțiile muzeale, arhive etc. În mod special, se cere implicarea Agenției Relații Funciare și Cadastru, care împreună cu agenția de profil să stabilească hotarele clare ale monumentelor, siturilor culturale și clădirilor istorice. De altfel, Legea privind protejarea patrimoniului arheologic are un șir de prevederi la acest capitol, dar care nu sunt încă nici pe departe realizate. Structurile de stat, în general, și cele din domeniul culturii, în special, au nevoie de implementarea unor mecanisme eficiente de comunicare și de acces la informație. De aceea, e bine de analizat modelele suedeze și de adoptat, din start, un sistem eficient de colectare, stocare, prelucrare și postare a

datelor din domeniul patrimoniului cultural. La fel, este bine ca instituțiile abilitate să folosească mai eficient mijloacele de comunicare socială.

În al patrulea rând, colaborarea cu mediile educaționale va asigura informarea și cultivarea cunoștințelor și spiritului de responsabilitate față de moștenirea culturală. În acest sens, este dezirabil ca politica educațională să fie conectată politicii moștenirii culturale și invers. Doar printr-o conlucrare strânsă între instituțiile de stat, instituțiile private și cetățeni se va putea dezvolta o societate durabilă și cu cetățeni educați și responsabili. Astfel, sunt oportune programe naționale, regionale, locale care să promoveze activități cu caracter educativ și cultural. Fiecare cetățean și comunitate trebuie să înțeleagă valoarea, rolul și rostul moștenirii culturale, locul și importanța lui și a familiei lui în aceste medii culturale. Dar cel mai important este ca fiecare cetățean să-și asume responsabilitatea pentru această moștenire, să o păstreze și să o transmită generațiilor viitoare. Suedezii ne pot fi un exemplu și în acest sens: „Pentru a putea spune cine ești și unde te duci, trebuie să poți spune și de unde vii”.

În al cincilea rând, colaborarea internațională, transferul de practici și schimbul de experți trebuie să devină o activitate continuă. Deoarece până în prezent au fost doar contacte sporadice, provocate de anumite proiecte sau acțiuni de scurtă durată. Implicarea cu adevărat în activitățile de planificare, luare a deciziilor, protejare, valorificare etc. a organizațiilor nonguvernamentale, atât a celor din republică, cât și de peste hotare. Facilitarea parteneriatului public-privat prin crearea unui mecanism real de cointeresare a agenților economici care activează sau manifestă interes față de domeniul moștenirii culturale. Doar printr-o colaborare strânsă, eficientă și responsabilă vom putea construi un sistem durabil de protejare și valorificare a patrimoniului cultural.

### Acknowledgements

This publication has been produced during scholarship period as senior scientist of the Swedish Institute Visby Programme 2016/2017 hosted by Uppsala University Campus Gotland. Thanks to all colleagues from the Swedish Institute, Uppsala University Campus Gotland, Swedish National Heritage Board (Stockholm and Visby offices), Swedish Economic Crime Authority, Heritage Police, History Museum, ICOMOS-Sweden, Region Gotland administration for this great opportunity, for sharing experiences and knowledge on Swedish cultural heritage issues. Special thanks to Dr. Anna Karlström from Heritage Studies, Department of Art History, Uppsala University Campus for her advising, help to get in touch with other colleagues from heritage field, for her friendly and great hospitality during my scholarship period.



## Mulțumiri

Acest studiu a fost produs în timpul perioadei de bursă în calitate de cercetător senior al Institutului Suedez, Programul Visby 2016/2017, găzduit de Campusul Universității Uppsala Gotland. Mulțumesc colegilor de la Institutul Suedez, Campusul Universității Uppsala Gotland, Consiliul Patrimoniului Național (Stockholm și Visby), Autoritatea Suedeză de Investigare a Criminalității Economice, Poliția de Patrimoniu, Muzeul de Istorie, ICOMOS-Suedia, Administrația Regiunii Gotland pentru această oportunitate, pentru schimbul de experiență și pentru cunoștințele privind patrimoniul cultural suedez. Mulțumiri speciale se cuvin doamnei dr. Anna Karlström de la Studiile de patrimoniu, Departamentul de Istorie a Artei, Universitatea Uppsala, Campus Gotland, pentru susținerea ei, pentru facilitarea contactelor cu alți colegi din domeniul patrimoniului, pentru ospitalitatea minunată și prietenia cu care am fost tratat în perioada stagiului.

## Rezumat

Studiul reprezintă o analiză privind politica patrimoniului cultural, legislația națională în domeniu, organizarea și dezvoltarea sistemului de management și se bazează pe analiza actelor normative și a lucrărilor științifice, pe discuții și interviuri cu experți suedezi. În studiu se discută trecerea de la politica culturală la politica moștenirii culturale, care face ca Suedia să fie printre puținele state care au o politică națională în domeniul patrimoniului cultural. În lucrare se prezintă responsabilitățile instituțiilor în domeniul moștenirii culturale: Consiliul Patrimoniului Național, consiliile de administrare a regiunilor și colaborarea inter- și intrasectorială. În detaliu este analizată Legea moștenirii culturale, care este principalul act normativ în acest domeniu. La fel, este prezentat succint aspectul accesului la informații, bazele de date și sistemul de comunicare în domeniul patrimoniului cultural, precum și tendințele de dezvoltare a unor programe și baze de date mult mai eficiente. În studiu s-au abordat și câteva aspecte specifice, cum ar fi exportul de bunuri culturale, organizarea, monitorizarea și raportarea sondajelor arheologice, costurile pentru cercetare, compensare și răscumpărare etc. Studiul abordează și probleme privind răspunderea pentru infracțiuni de patrimoniu, căile de atac. Un accent aparte s-a pus pe arheologia ilegală: măsurile de prevenire, combatere și pedepsire. La final, este prezentată instituția poliției de patrimoniu – o structură recent creată care se ocupă de infracțiunile comise asupra patrimoniului natural și cultural. Astfel, lucrarea reprezintă o evaluare analitică și sintetică a sistemului de protejare a patrimoniului cultural în Suedia, care poate fi un model și pentru alte state.

**Cuvinte-cheie:** Suedia, politici culturale și legislație, patrimoniul cultural, management, protecție.